

Федерация скалолазания России

# СКАЛОЛАЗАНИЕ

## Правила соревнований



2006



## Содержание

Введение.....	4
1. Организация соревнований.....	5
2. Общие правила проведения соревнований.....	8
3. Соревнования на трудность.....	12
4. Соревнования на скорость.....	15
5. Соревнования по боулдерингу – серии проблемных трасс.....	19
6. Судейская коллегия.....	21
7. Нарушения и дисциплинарные меры.....	25
8. Процедура апелляции.....	27
Приложение 1. Положение о текущем рейтинге.....	28
Приложение 2. Заявка на участие.....	29
Приложение 3. Отчет мандатной комиссии.....	30
Приложение 4. Инструкция по безопасности.....	31
Приложение 5. Журнал по технике безопасности.....	32
Приложение 6. Протокол судьи на трассе боулдеринга.....	32
Приложение 7. Акт готовности трассы.....	33
Приложение 8. Стартовый протокол.....	34
Приложение 9. Карточка участника.....	35
Приложение 10. Схема трассы.....	36
Приложение 11. Протоколы результатов.....	37
Приложение 12. Протест.....	40
Приложение 13. Справка о судействе.....	40
Приложение 14. Отчет главного судьи.....	41
Приложение 15. Отчет представителя ФСР.....	43
Приложение 16. Численный состав судейской коллегии.....	44
Приложение 17. Региональная форма участника соревнований.....	45

# СКАЛОЛАЗАНИЕ

Код во всероссийском реестре видов спорта (ВРВС) – 0800001411Я

## Правила соревнований

### Введение

Спортивное скалолазание зародилось в СССР. Первые в мире официальные соревнования были организованы в России И. Антоновичем в 1947 году на скалах Домбая (Западный Кавказ). Первый чемпионат СССР состоялся в 1955 году на скалах Крыма. Первый чемпионат РСФСР – в 1983 году на Красноярских Столбах.

С 1989 года все международные соревнования, а с 1992 года – российские проводятся на искусственном рельефе.

В 1992 году была создана Федерация скалолазания России (ФСР), президентом был избран А.Н. Хороших. В 1994 году президентом стал В.С. Мешков. В феврале 1999 года – А.Е. Пиратинский.

Федерация ведет работу по развитию и популяризации скалолазания в России, руководит спортом высших достижений. Организует чемпионаты страны и соревнования Кубка России для взрослых и молодежи. Координирует работу региональных отделений и других коллективных членов ФСР, а также представляет интересы России в международных организациях, занимающихся развитием скалолазания.

С 1994 года Россия проводит соревнования Кубка мира: в Москве (1994, 1995, 2005, 2006) и Екатеринбурге (1996, 2002 и 2003). В Москве – молодежные чемпионаты мира (1996 и 1998). Чемпионат Европы-2006 принял Екатеринбург. В его рамках впервые в истории скалолазания прошли международные соревнования спортсменов с ограниченными физическими возможностями.

Летом 2006 года совместно с компанией «Гидро ОГК» ФСР организовала соревнования сильнейших скалолазов России на плотине Саяно-Шушенской ГЭС. Такие турниры планируется устраивать ежегодно на крупнейших плотинах России и мира.

Россия занимает одно из ведущих мест среди лидеров мирового скалолазания. Чемпионами мира или Европы в разные годы становились Е. Овчинникова, О. Бирик, В. Нецветаев, В. Черешнева, Т. Руйга, А. Пешехонов, А. Саулевич, Е. Вайцеховский, С. Рахметов, К. Алексеева и Д. Шарафутдинов. Серебро и бронзу завоевывали Ю. Абрамчук, Д. Бычков, А. Гадеев, И. Зайцева, Ю. Иноземцева, Н. Новикова, Е. Овчинников, М. Пиратинская, З. Подгорбунских, П. Самойлин, С. Синицын, Я. Субботин, С. Сюткина, А. Шаульский, В. Юрина. А. Пешехонов и А. Саулевич – чемпионы Всемирных Игр 2005 года.

Престиж ФСР на международной арене и в России обеспечивают заслуженные тренеры РФ – А. Пиратинский, Р. Руйга, А. Грачёва, Т. Самойлина, Ф. Шайгарданова, А. Цвиренко и их коллеги. Большую работу ведут Е. Левин, В. Кауров, В. Маламид, О. Плохих, Д. Бычков, Ю. Байковский, Б. Гришин, А. Громов, Г. Кузьмина, В. Нецветаев, Т. Порцева, Л. Степанова, С. Степанов, А. Чертов, О. Шабалина. Неоценимый вклад в развитие скалолазания внесли В. Трушников, Ю. Скурлатов, С. Набойченко, А. Сергеев, А. Каячев, В. Шумаков, А. Лебедихин, В. Путинцев, Ю. Абакумов.

С 2005 года ФСР является членом Международного Союза альпинистских ассоциаций (UIAA) с правом голоса для России.

В 2005 году ФСР принята в члены Олимпийского комитета России.

Скалолазание быстро развивается. В Чемпионате мира 2005 года участвовали спортсмены 52 стран. Расширяется география крупнейших соревнований. Молодежный чемпионат мира-2005 был впервые проведен за пределами Европы – в Пекине. Очередные молодежные чемпионаты планируются в Эквадоре (Ю. Америка, 2007) и в Австралии (2008).

На Генеральной Ассамблее UIAA-2006 (Банфф, Канада) принято решение о создании независимой Международной федерации спортивного скалолазания.

Наиболее серьезная и ответственная задача Федерации скалолазания России, совместно с Международной федерацией – добиться включения скалолазания в программу Олимпийских Игр.

# 1. ОРГАНИЗАЦИЯ СОРЕВНОВАНИЙ

## 1.1. Общие положения

**1.1.1.** Соревнования по скалолазанию состоят из прохождения спортсменами дистанции на сложном скальном или искусственном рельефе, с учетом времени прохождения, либо пройденного расстояния, либо количества пройденных трасс.

**1.1.2.** Федерация скалолазания России составляет календарь всероссийских соревнований, организует соревнования I уровня, осуществляет контроль за соблюдением правил и выполнением разрядных требований, оказывает содействие организаторам в проведении соревнований II уровня. Непосредственный контроль и содействие по ходу соревнований (для I ранга) осуществляет представитель ФСР. Представитель ФСР входит в состав апелляционного жюри (см. п.8.1.9.), оценивает работу судейской коллегии и общую организацию соревнований, составляет отчет представителя (Приложение 15), адресованный президенту ФСР с направлением копии отчета председателю судейской коллегии ФСР и проводящей организации.

**1.1.3.** В отдельных случаях ФСР может принять решение о проведении соревнований, вида или раунда соревнований по действующим международным правилам, оговорив это в положении.

**1.1.4.** Правление ФСР назначает своего представителя на соревнования I ранга, утверждает кандидатуры главного судьи, его заместителей по трассам и по безопасности.

## 1.2. Спортивные дисциплины (виды соревнований по скалолазанию)

**1.2.1. Боулдеринг** – серия коротких проблемных трасс (код по ВРВС – 0800011511Я).

**1.2.2. Лазание на трудность (трудность)** – индивидуальное лазание (код по ВРВС – 0800031511Я).

**1.2.3. Лазание на скорость (скорость)** – парная гонка, индивидуальное лазание (код по ВРВС – 0800021511Я).

**1.2.4. Многоборье** – сумма результатов в отдельных дисциплинах.

*Примечание 1. Соревнования могут проводиться на скалах и на искусственном рельефе; на открытых и на закрытых трассах; с личным, командным и лично-командным зачетом.*

*Примечание 2. Соревнования скалолазов могут проводиться в эстафете, дуэли и связках.*

*Правила соревнований для этих дисциплин в настоящем издании не приводятся.*

## 1.3. Ранг и структура соревнований

**1.3.1.** В Российской Федерации принята деление соревнований по скалолазанию на международные и российские соревнования.

**1.3.2.** Масштаб и спортивная значимость российских соревнований характеризуется их рангом:

- **I ранг** – соревнования I и II уровней;
- **II ранг** – соревнования III уровня;
- **III ранг** – соревнования IV и V уровня.

**1.3.3.** Российские соревнования по скалолазанию делятся на пять уровней:

- **I уровень** – всероссийские соревнования в соответствии с Единой всероссийской спортивной классификацией (ЕВСК) среди различных возрастных групп, включенные в Положение о всероссийских соревнованиях:
  - чемпионаты и Кубки России среди взрослых на искусственном рельефе;
  - всероссийские молодежные соревнования;
  - студенческие чемпионаты России;
  - чемпионаты вооруженных сил России.
- **II уровень** – традиционные знаковые соревнования на уровне федеральных округов, включенные в Положение о всероссийских соревнованиях, имеющие рейтинговый коэффициент не ниже **0.2** и соответствующую квалификацию судейской коллегии:
  - чемпионаты России на скалах;
  - чемпионаты и первенства федеральных округов;
  - зональные соревнования;
  - открытые чемпионаты и первенства городов и субъектов РФ;

Рейтинговый коэффициент российских соревнований определяется (с точностью до 0,1) в каждом виде по формуле:  $R = P1/P0$ , где P1 – сумма баллов текущего рейтинга десяти участников данных соревнований, имеющих в текущем рейтинге наивысшие баллы; P0 – сумма баллов текущего рейтинга десяти спортсменов, имеющих в текущем рейтинге наивысшие баллы.

- **III уровень** – чемпионаты, первенства и Кубки субъектов РФ, включенные в календарные планы спорткомитетов субъектов РФ.

- **IV уровень** – соревнования на уровне районов и городов, включенные в календарные планы соответствующих спорткомитетов.
- **V уровень** – соревнования спортивных организаций имеющих право присваивать спортивные разряды.

#### **1.4. Проводящая организация**

**1.4.1.** Соревнования по скалолазанию могут проводиться любой спортивной организацией или коллективом физкультуры, в соответствии с настоящими Правилами, определяющими Положение о соревнованиях и их Регламент.

**1.4.2.** Проводящая организация обязана:

- а) создать Оргкомитет по подготовке и проведению соревнований;
- б) своевременно разослать положение о соревнованиях;
- в) организовать финансовое (включая денежные призы и награды), материально–техническое, хозяйственное и медицинское обеспечение подготовки и проведения соревнований;
- г) обеспечить безопасность участников, судей и зрителей на месте соревнований.
- д) обеспечить качественную подготовку трасс соревнований, мест разминки и отдыха участников, мест размещения судейских бригад, прессы и зрителей;
- е) укомплектовать судейскую коллегию (Приложение 16);
- ж) организовать размещение и питание участников, тренеров и судей, работу транспорта и обслуживающего персонала;
- з) на первом совещании уточнить представителям команд регламент соревнований;
- и) провести церемонии открытия, закрытия и награждения победителей и призеров;
- к) обеспечить видеоконтроль лазания на трудность в соревнованиях I ранга, а также во всероссийских молодежных соревнованиях;
- л) оплатить командировочные расходы представителя ФСР;
- м) предусмотреть наглядную агитацию (плакаты, растяжки, афиши, программы и др.), пропаганду и информацию о соревнованиях в печати, по радио и на телевидении.

**1.4.4.** Проводящая организация имеет право:

- а) на ведение рекламной деятельности, не влияющей на качество проведения соревнований, не противоречащей договорам с ФСР, ее партнерами и спонсорами;
- б) требовать от участников, тренеров и судей выполнения рекламных обязательств;
- в) требовать от участников, тренеров, судей и зрителей соблюдения спортивной этики.

#### **1.5. Положение о соревнованиях. Регламент. Заявки.**

**1.5.1.** Положение о соревнованиях I уровня утверждается Правлением ФСР, размещается в Интернете, а также рассылается не позднее, чем за 45 дней до начала соревнований.

**1.5.2.** Положение о соревнованиях II уровня согласуется с Правлением ФСР и должно быть разослано проводящей организацией не позднее, чем за 60 дней до начала соревнований.

**1.5.3.** Положение должно включать в себя название соревнований и разделы:

- Цели и задачи.
- Сроки и место проведения.
- Руководство соревнованиями.
- Участники и условия допуска.
- Программа соревнований (в этом же разделе указываются квоты для каждого раунда и виды жеребьевки).
- Определение победителей.
- Награждение участников и тренеров.
- Условия подачи заявок.
- Время и место регистрации участников.
- Условия приема и расходы.
- Координаты оргкомитета для связи: адрес, телефон, факс, электронная почта, Ф.И.О. ответственных лиц.

**1.5.4.** В Регламенте должны быть указаны:

- Размер индивидуального членского взноса, срок и форма оплаты.
- Последовательность видов соревнований и порядок стартов.
- Время технического совещания с представителями.
- Особенности видов и условия прохождения трасс.
- Время проведения церемоний открытия, награждения и закрытия соревнований.
- Время открытия и закрытия зоны изоляции в каждом раунде.

**1.5.5.** Заявки на участие в установленной форме (Приложение 2) подаются в мандатную комиссию в сроки, определенные Положением.

## **1.6. Участники соревнований, представители и тренеры**

**1.6.1.** К участию в соревнованиях I ранга допускаются представители регионов, не имеющих задолженности перед ФСР по коллективным членским взносам.

**1.6.2.** Участники, тренеры и представители команд обязаны:

- а)** знать и соблюдать правила, положение и регламент соревнований;
- б)** выполнять требования безопасности;
- в)** подчиняться требованиям судей, не вмешиваясь в действия судейской коллегии;
- г)** уважительно вести себя по отношению к судьям, организаторам, зрителям и соперникам, придерживаясь общепринятых норм спортивного поведения;
- д)** принимать участие в церемониях награждения, открытия и закрытия соревнований;
- е)** не употреблять допинги или другие запрещенные вещества и не поддерживать в этом других участников.

**1.6.3.** Судьи соревнований не могут быть их участниками или представителями, а также не должны вести тренерскую работу на данных соревнованиях.

**1.6.4.** При нарушении правил, положения или регламента участник, тренер или представитель может стать субъектом дисциплинарных взысканий со стороны главного судьи или дисциплинарной комиссии ФСР.

**1.6.5.** Участники всероссийских соревнований обязаны:

- а)** иметь медицинский допуск врачебно-физкультурного диспансера в заявке на участие в данных соревнованиях и в классификационной книжке спортсмена (с указанием срока действия диспансеризации);
- б)** своевременно являться к судье при участниках и на старт;
- в)** обращаться в главную судейскую коллегию через своего представителя или капитана команды;
- г)** сразу после своего выступления поворачиваться лицом к публике, а также всемерно способствовать проведению видео и фотосъемки;

**1.6.6.** Представители команд (участвующих организаций) обязаны:

- а)** присутствовать на технических совещаниях;
- б)** обеспечить своевременную явку участников по регламенту и контроль за поведением участников на соревнованиях и вне их.

**1.6.7.** Тренеры и представители (а в их отсутствие – капитаны команд) имеют право:

- а)** обращаться в судейскую коллегию по вопросам определения результатов, организации и проведения соревнований;
- б)** по ходу соревнований выяснять характер нарушений, допущенных участником команды;
- в)** подавать официальные протесты.

**1.6.8.** К участию в открытых всероссийских соревнованиях допускаются спортсмены других стран по заявкам национальных федераций. Допуск определяется положением о соревнованиях.

**1.6.9.** Участники молодежных соревнований делятся на следующие возрастные группы (по году рождения):

- |                                   |                  |
|-----------------------------------|------------------|
| <b>а)</b> юниоры и юниорки        | 18-19 лет;       |
| <b>б)</b> старшие юноши и девушки | 16-17 лет;       |
| <b>в)</b> младшие юноши и девушки | 14-15 лет;       |
| <b>г)</b> подростки               | 13 лет и моложе. |

Спортсменам младших возрастов не разрешается участвовать в соревнованиях старших возрастных групп (если это не предусмотрено положением о соревнованиях).

**1.6.10.** Юношам и девушкам моложе 16 лет (по году рождения), не входящим в состав сборной команды России на Всероссийских соревнованиях, а так же в состав сборных команд субъектов Российской Федерации на региональных соревнованиях, запрещается участвовать во взрослых соревнованиях.

**1.6.11.** Если в составе команды есть спортсмены, не достигшие 18 лет, то в команде должен быть совершеннолетний представитель, который не является участником этих соревнований.

**1.6.12.** Участники соревнований I ранга должны выступать в региональной форме. Требования к форме приведены в Приложении 17.

## **1.7. Медицинское обеспечение соревнований**

**1.7.1.** На соревнованиях во время их проведения, при подготовке и демонтаже трасс должен присутствовать врач, либо другой медицинский работник, готовый к оказанию первой медицинской помощи.

**1.7.2.** Обязанности врача:

- а)** подготовка медикаментов и перевязочного материала;
- б)** оборудование на месте соревнований пункта оказания первой помощи;
- в)** оказание первой медицинской помощи;

- г) направление пострадавшего в больницу;
- д) контроль за соблюдением санитарно-гигиенических норм на месте соревнований;
- е) участие в работе мандатной комиссии.

**1.7.3.** Врач имеет право запретить спортсмену участвовать в соревнованиях в случае возникновения угрозы его жизни и здоровью. В дальнейшем этот спортсмен может быть допущен к стартам по результатам дополнительного медицинского осмотра.

**1.7.4.** В соревнованиях I уровня необходимо предусмотреть возможность проведения выборочного допинг-контроля (в соответствии с правилами международных соревнований).

## 2. ОБЩИЕ ПРАВИЛА ПРОВЕДЕНИЯ СОРЕВНОВАНИЙ

### 2.1. Трассы соревнований

**2.1.1.** При необходимости трассы соревнований должны быть обозначены четкими и непрерывными ограничительными линиями, не являющимися частью трассы. Ограничения в виде линий могут быть строгими и не строгими. Непрерывная красная линия является строгим ограничением, запрещающим любое касание ограниченной зоны. Линии другого цвета, предпочтительно черного, запрещают использование какого-либо рельефа, расположенного в ограниченной зоне. Судьи (за исключением боулдеринга) не имеют права давать словесные ограничения, без введения дополнительных обозначений.

**2.1.2.** На трассе могут быть обязательные для использования контрольные ориентиры (обозначенный зацеп или зона).

**2.1.3.** Верхний и боковые края искусственной стены, а также крепежные отверстия на ее поверхности нельзя использовать при прохождении трассы, если это специально не оговорено постановщиком трассы.

**2.1.4.** Трассы должны быть подготовлены таким образом, чтобы исключить возможность травмы участника при движении или срыве в результате удара о стену или падения на землю.

**2.1.5.** Действия участников во время прохождения трассы, включая спуски, срывы и падения, не должны создавать помех участникам, находящимся на соседних трассах или готовящимся к старту.

**2.1.6.** Трассы для лазания с нижней страховкой должны быть оборудованы стационарными пунктами страховки (крючьями или болтами), к которым крепятся оттяжки с карабинами. Последняя оттяжка должна быть ярко промаркирована. Все крючья, болты, проушины, закладные элементы и т.д. (далее называемые "крючья") должны быть правильно установлены и надежно закреплены. Используемые крючья, карабины, оттяжки и другое снаряжение должны соответствовать требованиям безопасности. Расположение точек страховки не должно подвергать опасности жизнь и здоровье спортсменов.

**2.1.7.** Каждая из оттяжек должна иметь верхний карабин с резьбовой муфтой или Maillon Rapide соответствующей прочности. Муфты должны быть надежно завинчены.

**2.1.8.** Оттяжки должны быть изготовлены из цельной ленты необходимой длины. Карабин в оттяжке должен быть зафиксирован от проворачивания. Запрещается:

- а) укорачивать оттяжки завязыванием узла;
- б) удлинять оттяжки, связывая ленты;
- в) соединять оттяжки карабинами.

**2.1.9.** Стартовая линия или площадка должны быть четко обозначены.

**2.1.10.** С целью обеспечения требований безопасности и настоящих правил, каждая трасса должна быть сдана зам. гл. судьи по трассам и принята заместителями главного судьи по виду и по безопасности с оформлением акта, который утверждается главным судьей до начала данного раунда соревнований (Приложение 7). Зам. гл. судьи по трассам несет ответственность за своевременную сдачу готовой трассы.

**2.1.11.** Все лишние крючья следует удалить с трассы. В тех местах, где это сделать невозможно:

- на трассах трудности и боулдеринга в запрещенные к использованию крючья следует вщелкнуть карабин и обозначить яркой лентой;
- на трассах скорости следует разрешить использовать лишние крючья в качестве опоры для ног.

**2.1.12.** Рекламные щиты и растяжки, элементы разметки трасс, пункты спуска и т.д. не должны создавать помех участнику.

**2.1.13.** Для подсушивания рук участники могут пользоваться только магниезией.



## **2.2. Безопасность**

**2.2.1.** Организаторы соревнований обязаны обеспечить:

- а)** качество оборудования, снаряжения и инвентаря, соответствующее требованиям настоящих правил, стандартам UIAA, либо одобренное главным судьей в соответствии с полномочиями, делегированными ему Правлением ФСР;
- б)** подбор квалифицированных судей-страховщиков;
- в)** судейскую страховку, которая не должна мешать или помогать участнику;
- г)** правильный выбор мест расположения страховщиков;
- д)** гимнастическую страховку, а при необходимости – предварительное (до старта) простегивание страховочной веревки в первую или любую другую оттяжку.
- е)** расположение и размеры оттяжек на трассе, закрепление карабинов, дающее возможность вщелкивания в них веревки из безопасных положений, устранение мест зацепления или повышенного трения, затрудняющих протягивание веревки.

**2.2.2.** Страховка участника производится одинарной веревкой, предоставляемой организаторами соревнований. Качество и текущее состояние страховочной веревки на протяжении соревнований контролирует зам. главного судьи по безопасности и, при необходимости, он должен потребовать от организаторов ее замены.

**2.2.3.** Запрещается проведение соревнований в отсутствие медицинского персонала.

**2.2.4.** При верхней страховке веревка должна проходить через две независимые и несущие сопоставимую нагрузку точки страховки, расстояние между которыми не более 1 м друг от друга в нагруженном состоянии.

**2.2.5.** Участник должен выходить на старт в личной экипировке, удовлетворяющей требованиям безопасности, за что несет личную ответственность. Ответственность за экипировку спортсмена моложе 18 лет несет тренер-представитель (п.1.6.11.)

**2.2.6.** Участник должен привязываться к веревке узлом “восьмерка” под контролем судьи.

**2.2.7.** Если страховочная веревка крепится к участнику карабином, последний должен быть неподвижно закреплен на узле, чтобы исключить попадание веревки на защелку. Муфта карабина должна быть завинчена судьей.

**2.2.8.** При прохождении трассы участники должны самостоятельно следить за тем, чтобы страховочная веревка находилась в правильном положении и не цеплялась за неровности рельефа. В случае угрозы безопасности зам. главного судьи по виду (судья на трассе в боулдеринге) должен дать команду участнику о необходимости исправить положение веревки или остановиться. Если участник продолжает лазание в ущерб безопасности после команды судьи, то его результат в данном виде аннулируется.

**2.2.9.** Если опасная ситуация возникла не по вине участника, ему дается перестартовка.

**2.2.10.** Ответственность за безопасность участников, судей и зрителей в соревновательной зоне (которая должна быть четко обозначена) несет зам. главного судьи по безопасности. Зам. главного судьи по трассам организует и проводит все мероприятия по обеспечению безопасности людей, находящихся на стене и в прилегающих к ней зонах.

**2.2.11.** Ответственность за нарушение требований безопасности несут непосредственные виновники нарушения.

**2.2.12.** За грубое нарушение правил соревнований и требований безопасности главный судья имеет право отстранить от соревнований участника или команду (в этом случае результаты участника или команды аннулируются).

**2.2.13.** Участник, не прошедший инструктаж по технике безопасности или не расписавшийся в журнале инструктажа (Приложение 5), к старту не допускается.

## **2.3. Постановка и обслуживание трасс**

**2.3.1.** Бригада судей-постановщиков трасс, под руководством заместителя главного судьи по трассам, должна быть в состоянии эффективно и безопасно готовить трассы до соревнований и обслуживать их во время соревнований.

**2.3.2.** Проводящая организация должна обеспечить бригаду необходимым инвентарем и оборудованием для удобного доступа к любой части стены (лестницы, платформы, подставки, подъемники и пр.).

**2.3.3.** При постановке трасс на искусственной стене необходимо обеспечить запасной комплект всех видов зацепов, использованных на данной трассе.

**2.3.4.** При проворачивании зацепа во время соревнований начальник трассы должен немедленно восстановить его прежнее положение. При поломке зацеп должен быть заменен идентичным и установлен строго в то положение, в котором находился сломанный.

**2.3.5.** При невозможности замены зацепа на идентичный, начальник трассы должен дать устное заключение главному судье о том, произошло изменение условий прохождения трассы или нет. Решение главного судьи о продолжении раунда соревнований или его отмене является окончательным.

**2.3.6.** Частоту и способ чистки зацепов на стене определяют зам. гл. судьи по виду и по трассам до старта данного раунда соревнований.

**2.3.7.** При постановке трасс запрещается присутствие каких-либо посторонних лиц, кроме бригады подготовки, организаторов и представителей судейской коллегии. Запрещается привлекать к подготовке и опробованию трасс участников данных соревнований (за исключением демонстрации трасс на скорость спортсменами, не участвующими в данном виде соревнований).

**2.3.8.** До официального закрытия соревнований участникам запрещается лазание по трассам, на которых уже завершились старты.

## **2.4. Технический инцидент**

**2.4.1.** К техническому инциденту может привести:

- а)** неправильная страховка, которая мешает или помогает участнику;
- б)** сломанный или подвижный зацеп;
- в)** неправильно расположенный карабин или оттяжка;
- г)** отказ или ошибка системы хронометража;
- д)** любое другое событие, которое ведет к преимуществам либо помехам для участника и не вызвано его собственными действиями.

**2.4.2.** Технический инцидент может быть отмечен судьей или участником. Если инцидент отмечен участником, то он должен незамедлительно сообщить об этом судьям и получить подтверждение. Решение по сути технического инцидента принимает зам. гл. судьи по виду.

**2.4.3.** Если участник в состоянии продолжить попытку без ущерба для результата, то он вправе выбрать: либо продолжить лазание, либо прекратить попытку с целью перестартовки. Если участник решил продолжить лазание, то апелляции по поводу данного инцидента не рассматриваются, кроме соревнований на скорость.

**2.4.4.** Если участник не в состоянии продолжить попытку без ущерба для результата, ему дается право на перестартовку.

**Примечание.** Технические инциденты, характерные для отдельных видов соревнований, даны в соответствующих разделах настоящих правил.

## **2.5. Жеребьевка**

**2.5.1.** Очередность стартов участников определяется жеребьевкой в соответствии с настоящими правилами и положением о соревнованиях.

**2.5.2.** Формы жеребьевки:

- а)** общая, при которой порядок старта определяется единой для всех участников жеребьевкой;
- б)** групповая, при которой участники проходят жеребьевку по группам (группы стартуют в порядке, определяемом положением);
- в)** в обратной последовательности к занятому месту в предыдущем раунде;
- г)** в обратной последовательности к текущему рейтингу участников;
- д)** командная – каждая команда получает свой номер, определяющий цикличность стартов ее участников.

## **2.6. Зоны изоляции и транзита**

**2.6.1.** Зоны изоляции и транзита предназначены для обеспечения равных условий для всех участников соревнований в отношении информации о трассах.

**2.6.2.** Границы зон изоляции и транзита определяются главным судьей.

**2.6.3.** Зоны изоляции и транзита – это места, где участник проходит полный цикл непосредственной подготовки к старту. Зона изоляции должна быть оборудована средствами для разминки, отдыха и питания спортсменов. В зоне изоляции или в непосредственной близости от нее должны находиться туалет и места для сбора мусора.

**2.6.4.** Все участники данного раунда соревнований должны войти в зону изоляции и зарегистрироваться не позднее времени, указанного в регламенте. Запрещается иметь с собой мобильные телефоны, пэйджеры, видеокамеры, цифровые фотоаппараты и другие устройства получения информации. Организаторы соревнований должны обеспечить прием на временное хранение мобильных телефонов и др. запрещенной техники при входе в зону изоляции. Возврат должен осуществляться своевременно и в доступной для отстартовавших участников зоне. Процедура возврата должна исключать возможность кражи или передачи вещей посторонним лицам.

**2.6.5.** При любом изменении времени открытия или закрытия зоны изоляции все участники и представители должны быть оповещены об этом заблаговременно.

**2.6.6.** Опоздавшие в зону изоляции к соревнованиям не допускаются.

**2.6.7.** Доступ в закрытую зону изоляции разрешается только лицам, имеющим разрешение главного судьи.

- 2.6.8.** В зонах изоляции и транзита участники должны соблюдать чистоту и порядок.
- 2.6.9.** До закрытия зоны изоляции тренеры, представители и врачи команд могут входить в нее и находиться там с соблюдением правил поведения участников в зоне изоляции. После выхода указанных лиц из закрытой зоны изоляции их возвращение не разрешается.
- 2.6.10.** Зам. главного судьи по виду должен предупреждать участников, находящихся в зоне изоляции, о технических перерывах, задержках стартов и др. изменениях регламента.
- 2.6.11.** При необходимости участник может выйти из зоны изоляции только в сопровождении судьи, который обеспечивает выполнение условий для зоны изоляции за ее пределами.
- 2.6.12.** В зоне изоляции вывешивается стартовый протокол, в котором судья должен отмечать участников, вызванных в транзитную зону.
- 2.6.13.** В соревнованиях на скорость, а так же на случай перестартовки в других видах соревнований, должна быть оборудована дополнительная (резервная) зона изоляции.
- 2.6.14.** Передача снаряжения в зоны изоляции и транзита осуществляется только через судью, имеющего разрешение (п.2.6.7).
- 2.6.15.** Допуск животных в зону изоляции запрещается.
- 2.6.16.** Зону изоляции рекомендуется открывать за 2 часа до начала стартов. Для последующих раундов, проводимых в этот же день, это время может быть сокращено до 1 часа.

## **2.7. Ознакомление участников с трассой**

- 2.7.1.** Участники соревнований могут принимать старт:
- а)** без предварительного просмотра;
  - б)** после просмотра и объяснения трассы;
  - в)** после демонстрации трассы и последующего просмотра;
  - г)** после опробования в отведенное каждому участнику (или команде) время для лазания.
- 2.7.2.** В зону просмотра допускаются только участники (все сразу или по группам) и лица, уполномоченные главным судьей. Тренеры и представители в зону просмотра не допускаются. Индивидуальные консультации с демонстратором или с начальником трассы запрещаются.
- 2.7.3.** Во время просмотра трассы для участников действуют все правила зоны изоляции. Участники могут покинуть зону официального просмотра только в случае, если они возвращаются в зону изоляции.
- 2.7.4.** Во время ознакомления с трассой участникам запрещается:
- а)** выходить за пределы обозначенной зоны просмотра или общаться с кем-либо за её пределами;
  - б)** лазать по стене и вставать на какое-либо оборудование;
  - в)** отрывать от земли вторую ногу при опробовании зацепов или прыгать;
  - г)** в боулдеринге касаться любых зацепов, кроме стартовых.
- 2.7.5.** Участники не должны иметь возможности получить информацию о трассе до ее просмотра. На все вопросы участников по условиям прохождения трассы отвечает только зам. гл. судьи по виду (судья на трассе в боулдеринге), и только его ответы являются официальными.
- 2.7.6.** Во время просмотра участники могут пользоваться биноклями и зрительными трубами, а также делать заметки и наброски от руки. Использование другого оборудования (аппаратуры) запрещается.
- 2.7.7.** Продолжительность просмотра каждой трассы определяется главным судьей и, как правило, не должна превышать 6 минут. При проведении соревнований на естественных скалах или при других особых обстоятельствах время просмотра трасс может быть увеличено. Участники должны быть предупреждены за 1 минуту до окончания времени просмотра.
- 2.7.8.** В отдельных случаях и/или из соображений безопасности возможен просмотр трасс с расстояния, определенного судьями, без касания зацепов.
- 2.7.9.** После просмотра участники должны немедленно вернуться в зону изоляции, кроме тех, кому следует остаться в транзитной зоне для подготовки к старту.
- 2.7.10.** На трассах с опробованием главный судья должен составить расписание очередности лазания.
- 2.7.11.** Для обозначения правильной последовательности вщелкивания веревки, она во время просмотра трассы должна быть вщелкнута во все оттяжки.
- 2.7.12.** Если данный раунд соревнований проводится на открытых трассах, то демонстрация трасс обязательна. Возможна демонстрация трассы по частям.

## **2.8. Подготовка к старту**

- 2.8.1.** Перед стартом каждый участник в сопровождении судьи переходит из зоны изоляции в транзитную зону, находящуюся непосредственно рядом со стеной. Из транзитной зоны участник не должен видеть ни поверхность стены, ни лазание других участников.
- 2.8.2.** До выхода на старт из транзитной зоны участник должен завершить все заключительные приготовления к старту.

**2.8.3.** Личное снаряжение для лазания и узел, которым участник привязывается к веревке, должны быть осмотрены и одобрены судьей до выхода участника на старт.

**2.8.4.** Каждый участник должен быть готов покинуть транзитную зону и выйти к старту после получения соответствующего указания судьи. Задержка без уважительной причины наказывается ЖЕЛТОЙ КАРТОЧКОЙ, любая последующая задержка – КРАСНОЙ КАРТОЧКОЙ.

### 3. СОРЕВНОВАНИЯ В ЛАЗАНИИ НА ТРУДНОСТЬ

**Данный раздел должен читаться в соответствии с разделом 2.**

В соревнованиях на трудность результатом является расстояние, пройденное спортсменом вдоль осевой линии трассы со старта до наиболее удаленного использованного им зацепа, в пределах установленного времени. Результат определяется порядковым номером этого зацепа. Лазание осуществляется с нижней страховкой. В целях обеспечения безопасности допускается использование комбинированной или верхней страховки. В соревнованиях I уровня стена должна позволять одновременно проводить старты на 3-х трассах, длиной не менее 15 м, шириной не менее 3 м, которые полностью автономны. Все производимые на них действия: лазание спортсменов, страховка, чистка или ремонт (замена) зацепов – не должны оказывать влияния на соседние трассы. Рекомендуемая высота стены – не менее 9 м, площадь – 200 кв.м.

#### 3.1. Трассы соревнований на трудность

**3.1.1.** Рекомендуемые протяженность, категория трудности и число перехватов для трасс соревнований I ранга:

**Таблица 1**

РАУНД	Протяженность трассы в метрах /минимум перехватов	Категория трудности	Протяженность трассы в метрах /минимум перехватов	Категория Трудности
1/4 финала	15/30	7a – 7в+	18/35	7в+ – 8a
Полуфинал	18/35	7в – 7с	20/40	7с+ – 8a+
Финал	20/40	7с – 8a	25/45	8a+ – 8в
Суперфинал	20/40	7с+ – 8a+	25/45	8в – 8в+

**3.1.2.** Расстояние между нижними карабинами последовательно расположенных оттяжек не должно превышать 2-х метров, а в нижней части стены – не более 1,5 м.

**3.1.3.** Оттяжки на трассе должны быть расположены таким образом, чтобы участники имели возможность вщелкивать веревку из безопасных положений.

**3.1.4.** На каждую трассу составляется схема с указанием последовательности зацепов и их расстояний от старта (Приложение 10). Один большой зацеп может быть указан на схеме как несколько зацепов. На схеме трассы должна быть отображена последовательность вщелкивания веревки в оттяжки.

**3.1.5.** Из соображений безопасности для некоторых оттяжек может быть указан последний зацеп для прощелкивания веревки. Такой зацеп определяется зам. гл. судьи по трассам совместно с зам. гл. судьи по виду, обозначается в схеме трассы и маркируется на трассе, о чем спортсменам сообщается на просмотре.

#### 3.2. Количество участников и порядок стартов

**3.2.1.** Соревнования I ранга в лазании на трудность должны состоять из трех раундов: квалификации (1/4 финала), полуфинала и финала.

**3.2.2.** Количество групп, квоты допуска участников и порядок стартов в квалификационном раунде определяются положением о соревнованиях и регламентом.

**3.2.3.** Каждый раунд соревнования должен быть проведен в течение одного дня.

**3.2.4.** Если число участников 1/4 финала более 50 то, они могут быть разделены на две трассы по месту в текущем рейтинге следующим образом: участник, имеющий наивысший рейтинг стартует на первой трассе, следующие за ним два участника на второй, следующие двое снова на первой и т.д.. При проведении юношеских соревнований совместно с взрослыми необходимо по возможности так распределить участников, чтобы спортсмены одной возрастной группы стартовали на одной трассе, поэтому фактическое деление участников на трассы может незначительно отличаться от изложенного принципа, при условии, что это не повлияет на результаты основных соревнований. Если провести такое деление без ущерба для

основных соревнований невозможно, то каждая возрастная группа разделяется между трассами равномерно по рейтингу. Аналогичный подход применим и при других видах параллельного зачета.

**3.2.5.** Для полуфинала и финала порядок стартов должен быть обратным по отношению к местам, занятым участниками в четверть- или полуфинале (при одинаковых результатах позже стартует спортсмен, имеющий более высокий рейтинг, при одинаковом рейтинге порядок стартов определяется жребием).

**3.2.6.** Если участники в четвертьфинале соревновались на разных трассах, то порядок стартов в полуфинале должен быть обратным по отношению к текущему рейтингу, при одинаковом рейтинге порядок стартов определяется жребием. Участники, не имеющие рейтинга, стартуют в начале раунда в случайном порядке.

**3.2.7.** В суперфинале сохраняется порядок стартов, который был в финале.

**3.2.8.** Решением главного судьи суперфинал может проводиться без предварительного просмотра трассы. Перед стартом участникам должно быть дано не менее 40 сек. для непосредственной подготовки.

**3.2.9.** Если старты данного раунда соревнований проводятся на 2-х открытых трассах и в разные дни, то на 2-й трассе порядок стартов должен быть обратным по отношению к 1-й трассе. Если аналогичный раунд проводится за один день, то очередность стартов на 2-й трассе определяется следующей групповой перестановкой: группа участников со стартовыми номерами, расположенными в первой половине стартового протокола 1-ой трассы, меняется местами с оставшейся группой спортсменов. Если число участников нечетное, то большее число остается во 2-й группе. Порядок стартов внутри групп сохраняется.

### **3.3. Порядок прохождения трассы**

**3.3.1.** До входа в стартовую зону участник должен надеть скальные туфли и привязаться к веревке узлом “восьмерка”.

**3.3.2.** В стартовой зоне у стены участник должен пересечь обозначенную линию старта, после чего по команде зам. гл. судьи по виду начинается отсчет времени участника. Участник должен начать лазание не позднее, чем через 40 секунд. Задержка приводит к отстранению от старта в данном виде.

**3.3.3.** Лимит времени на прохождение трассы устанавливается главным судьей и объявляется участникам до предъявления трассы. 40-секундный период окончательной подготовки к старту является частью лимита времени.

**3.3.4.** На соревнованиях I ранга лимит времени на прохождение трассы должен быть не менее:

- |                             |           |
|-----------------------------|-----------|
| <b>а)</b> четвертьфинал     | 6 минут;  |
| <b>б)</b> полуфинал         | 10 минут; |
| <b>в)</b> финал, суперфинал | 12 минут. |

**3.3.5.** Началом попытки считается отрыв обеих ног участника от земли.

**3.3.6.** Во время попытки на трассе участник вщелкивает веревку в оттяжки (карабины) в заданной последовательности (См. п. 3.4. ж).

**3.3.7.** Пропуск оттяжки считается, когда:

а) все части тела участника оказываются выше (или дальше по ходу трассы) непрошелкнутого нижнего карабина и участник, после остановки судьей на трассе, не может дотянуться рукой до этой оттяжки, чтобы вщелкнуть веревку, а вынужден для этого сделать перехват в обратном направлении, т.е. оставить удерживаемый им зацеп и перейти на другой, менее удаленный от старта;

б) участник, не вщелкнув веревку в соответствующую оттяжку, перешёл на зацеп, расстояние до которого больше, чем до зацепа, промаркированного согласно п.3.1.5.

**3.3.8.** По просьбе участника в процессе лазания судья на трассе обязан в любой момент сообщить ему, сколько времени осталось до конца попытки. Когда участнику остается 1 минута, судья на трассе обязан предупредить его об этом.

**3.3.9.** Запрещается прощелкивать оттяжку, стоя на земле.

### **3.4. Прекращение попытки на трассе**

Действия спортсмена, при которых его движение по трассе должно быть остановлено с фиксацией результата:

- а)** превышение лимита времени на трассе;
- б)** срыв с трассы;
- в)** касание участка стены, ограниченного красной линией;
- г)** использование участка стены, ограниченного черной линией;
- д)** использование боковых и верхних краев стены, а также отверстий для болтов;

е) пропуск оттяжки;

**Примечание.** Нарушение не считается, если участник способен из одного и того же положения вщёлкнуть веревку не в очередную, а, сначала, в следующую за ней оттяжку и затем в очередную

ж) нарушение последовательности вщёлкивания веревки в оттяжки (“полиспасть”), попытка может быть прекращена только после того, как спортсмен продолжил движение, сделав следующий перехват до устранения “полиспаста”;

з) касание земли любой частью тела после старта;

и) использование страховочной веревки, крючьев или оттяжек для опоры, удержания или сохранения равновесия при лазании;

к) пропуск контрольного ориентира;

л) действия, связанные с нарушением требований безопасности.

### **3.5. Определение результата участника на трассе**

**3.5.1.** Трасса считается полностью завершённой, если она пройдена без ошибок и участник вщёлкнул веревку в карабин финишной оттяжки (в этом случае в протоколе результат участника обозначается английским словом “TOP” - вершина).

**3.5.2.** В случае прекращения попытки засчитывается самый удаленный от старта зацеп, по оси трассы, который участник использовал рукой.

**3.5.3.** Если в ходе соревнований участник уверенно использует деталь рельефа, не обозначенную на схеме, для продвижения по ходу трассы, то начальник трассы совместно с зам. гл. судьи по виду должны внести её в схему трассы как зацеп, имеющий высоту.

**3.5.4.** Зацепу, с которого сделана реальная попытка достичь следующий или завершить трассу, дается протяженность со знаком “+”.

**3.5.5.** Зацепу, за который участник уверенно держался рукой, дается протяженность без какого-либо знака.

**3.5.6.** Зацепу, за который участник брался, но удержать не смог, дается протяженность со знаком “-”.

**Примечание.** Для каждого зацепа зам. гл. судьи по виду на своё усмотрение определяет границы между протяженностью со знаком “-”, уверенным удержанием и протяженностью со знаком “+”, чтобы по возможности разделить участников с явно отличающимися выступлениями.

**3.5.7.** Если участник касается точки вне зацепа, это не учитывается при оценке достигнутой им протяженности трассы.

**3.5.8.** Результат участника не может превышать расстояния до маркированного зацепа, согласно п.3.1.5, если не прощёлкнута соответствующая оттяжка.

**3.5.9.** Результатом участника, остановленного за нарушение последовательности прощёлкивания веревки в оттяжки (“полиспасть”), является наилучший результат, достигнутый им до возникновения “полиспаста”.

### **3.6. Определение результатов после каждого раунда соревнований**

**3.6.1.** После каждого раунда соревнований результат участника определяется по наиболее удаленному зацепу, который он использовал до прекращения попытки.

**3.6.2.** В случае совпадения мест для их разделения учитываются результаты предыдущих раундов, кроме случая, когда участники соревновались на разных трассах.

**3.6.3.** При наличии нескольких претендентов на первое место после финала может быть проведен суперфинал. Если в суперфинале победитель не определился, то все участники суперфинала, показавшие наилучший результат, получают первое место. По решению главного судьи спортсмены, показавшие в суперфинале одинаковый результат, могут ранжироваться между собой по времени.

**3.6.4.** Если квалификация проводится в двух группах, стартующих на разных трассах, то допускается не сводить результаты участников, не попавших в полуфинал, в один общий итоговый протокол, а публиковать их в виде двух отдельных протоколов результатов квалификации. Такое сведение независимых результатов может использоваться для определения победителей в многоборье. При этом, участникам, выступавшим в разных группах и занявшим равные места, при сведении присваивается одинаковое место. Если несколько участников одной группы имеют одинаковый результат, то для сведения используется среднее арифметическое поделенных мест.

**3.6.5.** Если квалификационный раунд проводится на 2-х трассах для всех спортсменов (без деления на группы), то результат раунда определяется как корень квадратный из произведения мест, занятых участником на 1-й и 2-й трассах, с точностью до 0,01. При этом если одно место на трассе заняло несколько спортсменов, то в расчете учитывается среднее арифметическое поделенных мест.

### **3.7. Квоты полуфинала и финала**

**3.7.1.** В соревнованиях I ранга у мужчин и женщин к полуфиналу допускается 30, а к финалу 8 участников.

**3.7.2.** Если квота превышена в результате нескольких одинаковых мест после квалификации (четвертьфинала) или полуфинала, к полуфиналу (финалу) допускается число участников, самое близкое к установленной квоте. Там, где эти различия равны, допускается большее число участников.

**3.7.3.** При делении участников квалификации на 2 трассы с каждой допускается к полуфиналу по 50% от установленной квоты. Если на одной из трасс число участников, успешно закончивших трассу (имеющих результат TOP), превышает квоту, то квота на обеих трассах должна быть увеличена до этого числа.

**3.7.4.** Всероссийские юношеские соревнования проводятся в 2 тура – квалификация и финал. Квалификация проводится на 2-х открытых трассах. К финалу допускается 10 спортсменов, но не более 75% участников квалификации. Финал проводится на закрытой трассе. Если квалификация проводится в один день, то на 1-й трассе спортсмены стартуют в порядке, обратном их рейтингу. Если квалификация проводится в течение 2-х дней, то стартовый номер спортсмена на 1-й трассе зависит от его рейтинга следующим образом – чем выше рейтинг, тем стартовый номер ближе к середине протокола.

### **3.8. Технический инцидент**

**3.8.1.** В случае технического инцидента участник должен решить, когда он предпримет повторную попытку. Попытка может быть предоставлена либо сразу, либо после отдыха в резервной зоне изоляции, не позднее, чем через пять последующих участников, но не ранее чем через 15 минут.

**3.8.2.** При перестартовке участнику засчитывается результат его лучшей попытки.

### **3.9. Видеоконтроль**

**3.9.1.** Для соревнований I ранга каждая попытка прохождения трассы должна сниматься на судейскую видеокамеру (предпочтительнее параллельная съемка на две судейские видеокамеры). Расположение судейских видеокамер определяют заместители главного судьи по виду и по трассам.

**3.9.2.** При необходимости просмотр судейской видеозаписи должен проводиться после завершения данного раунда соревнований. Только гл. судья, его заместители, судьи на трассе, представитель ФСР и представитель проводящей организации имеют право на просмотр судейской видеозаписи.

**3.9.3.** Для решения спорных вопросов при определении результатов допускается использование только судейской видеозаписи. Проводящая организация должна предоставить TV монитор и другие технические средства, необходимые для просмотра судейской видеозаписи.

## **4. СОРЕВНОВАНИЯ В ЛАЗАНИИ НА СКОРОСТЬ**

Настоящий раздел должен читаться в соответствии с разделом 2. Соревнования на скорость в индивидуальной лазании (ИЛ) проводятся по схеме, аналогичной соревнованиям на трудность (квалификация, полуфинал и финал): по разным трассам, с теми же квотами допуска.

**Результатом соревнований на скорость является время прохождения дистанции.** Страховка – только верхняя.

Соревнования на скорость в парной гонке (ПГ) состоят из квалификации и финального раунда. Последний может включать в себя 1/8, 1/4, 1/2 финала и финал.

### **4.1. Требования к трассам**

**4.1.1.** Дистанция парной гонки состоит из двух трасс. Трассы должны быть вертикальными или с нависанием, максимально близкими друг другу по трудности, протяженности и времени прохождения. Характер рельефа может отличаться, чем достигается разнообразие технических приемов. Не рекомендуется использовать карнизы протяженностью более 1,5 м.

**4.1.2.** Если квалификация и финальный раунд проводятся в один день, то трассы должны быть одни и те же. Если – в разные дни, то трассы квалификации и финала могут немного отличаться (в этом случае должны быть проведены дополнительная демонстрация и просмотр). Спортсмены должны узнать об этом в первый день соревнований.

**4.1.3.** Рекомендуемая высота каждой трассы парной гонки, в зависимости от степени нависания стены:

Таблица 2

Нависание, м	6.0	5.0	4.0	3.0	2.0	1.0	0.0
Высота, м	9.00	12.0	14.0	16.0	18.0	20.0	>20.0

**4.1.4.** Категория трудности трасс соревнований I ранга на скорость должна быть в пределах ба –6с. Чем длиннее трасса, тем ниже должна быть ее категория трудности. Если трассы расположены в открытой местности, то категорию трудности трасс, размеры и форму зацепов рекомендуется подбираться с учетом конкретных погодных условий.

**4.1.5.** Страховочная веревка должна проходить через две разнесенные оттяжки так, чтобы не мешать участнику финишировать. Каждая из оттяжек должна иметь стальной карабин с резьбовой муфтой или Maillon Rapide (оба диаметром не менее 10 мм), соответствующие требованиям UIAA. Муфты должны быть надежно завинчены.

**4.1.6.** Ближний к участнику страховочный карабин должен быть расположен на одной вертикали с точкой финиша (во избежание маятника после прыжка участника к финишу), не ниже 1 метра от финиша.

**4.1.7.** Финиш на трассе: выключатель электронного хронометража, горизонтальная линия либо цветной квадрат размером 20 x 20 см или круг диаметром 20 см

**4.1.8.** Трассы должны быть предъявлены участникам перед стартом.

**4.1.9.** В соревнованиях I ранга каждая трасса дистанции ПГ должна быть продемонстрирована судьей в двух режимах лазания - медленном и скоростном, в следующем порядке: демонстрация 1-й трассы, ее просмотр, затем демонстрация и просмотр 2-й трассы. Время для просмотра каждой трассы должно быть не более 6 минут.

## 4.2. Порядок прохождения дистанции

**4.2.1.** По указанию судьи участник (участники) переходят из транзитной зоны в стартовую, где судья прикрепляет к нему страховочную веревку. Судья отвечает за надежность закрепления веревки и за то, чтобы муфта карабина была надежно завинчена. Для прикрепления к страховочной веревке применяются отвечающие требованиям UIAA узел – «восьмерка» и карабин с резьбовой муфтой (предпочтительно Maillon Rapide), который необходимо зафиксировать на узле страховочной веревки, чтобы исключить воздействие рывка на защелку.

**4.2.2.** На стартовой позиции стартер должен убедиться в готовности участников, затем после короткой паузы дать команду «ВНИМАНИЕ» и не более чем через 1 сек. – стартовый сигнал.

**4.2.3.** В момент подачи стартового сигнала не должно быть никаких звуков и действий, способных помешать участникам услышать и правильно выполнить команды стартера.

**4.2.4.** В соревнованиях I ранга должна быть использована система электронного хронометража с коротким (0,1-0,2 сек.) звуковым стартовым сигналом и автоматическим определением фальстарта и момента финиша. Точность измерения результата должна быть не менее 0,01 сек. При фальстарте не должен подаваться стартовый сигнал и включаться хронометр.

**4.2.5.** В остальных соревнованиях допускается подача команды «МАРШ» с отмахкой стартовым флажком.

**4.2.6.** В случае если участник начал движение до стартового сигнала, фальстарт фиксируется автоматически, либо судьей-стартером, который сразу же подает ясно слышимую команду «СТОП» и сообщает зам. гл. судьи по виду о фальстарте с указанием виновника нарушения.

**4.2.7.** Если участник не прекратил лазание после повторной команды «СТОП», он получает ЖЕЛТУЮ КАРТУ.

**4.2.8.** После фальстарта повторный старт дается одновременно обоим участникам и в квалификации, и в финальном раунде.

**4.2.9.** Участник в одном забеге (на обеих трассах) может допустить не более одного фальстарта, при втором фальстарте он выбывает из соревнований.

**4.2.10.** После обмена трассами и прикрепления к страховочным веревкам участники немедленно должны быть готовы к следующему старту. Стартер вправе дать стартовый сигнал при умышленной задержке участника, если это не противоречит требованиям безопасности.

**4.2.11.** Трасса считается законченной, если участник на финише:

а) останавливает секундомер, касанием выключателя рукой (сила касания зависит от типа финишного устройства);

б) пересекает финишную линию;

в) при ручном хронометраже касается рукой финишного круга (квадрата);

**Примечание.** Касание должно быть четким, понятным судьям.

**4.2.12.** Судья на трассе должен зафиксировать касание участником финишной кнопки, для того чтобы избежать неправильной оценки при срабатывании выключателя от сотрясения щита,



**4.2.13.** По ходу раунда все завершившие дистанцию участники, продолжающие соревнования, переходят в дополнительную зону изоляции и остаются там, пока определяется допуск к следующему раунду.

**4.2.14.** Действия спортсмена, приводящие к неудаче на данной трассе:

- а) срыв с трассы;
- б) касание ограничительной линии или стены за пределами трассы;
- в) использование боковых и верхних краев стены;
- г) касание земли любой частью тела после старта;
- д) использование веревки для опоры или сохранения равновесия;
- е) нет финиша;
- ж) нарушения требований безопасности;
- з) превышение лимита времени.

**4.2.15.** Главный судья может установить лимит времени прохождения трассы, о чем участникам должно быть сообщено во время демонстрации трасс.

### **4.3. Количество участников и порядок стартов**

**4.3.1.** Количество участников для каждого раунда определяются положением о соревнованиях в соответствии с настоящими правилами.

**4.3.2.** В квалификации все участники проходят дистанцию в одинаковой последовательности: сначала первую трассу, затем - вторую. В случае успешного прохождения трассы № 1, участник продолжает лазание по трассе № 2. Старт дается одновременно обоим участникам. Порядок стартов определяется жеребьевкой. Между трассами период отдыха (пауза между моментом финиша участника, финишировавшего позже, и командой стартера о принятии стартовой позиции) должен быть не менее 30 секунд и одинаков для всех участников.

**4.3.3.** Результаты соревнований в лазании на скорость аннулируются, если дистанцию квалификации завершили менее четырех участников.

**4.3.4.** Возможна альтернативная форма проведения квалификационного раунда, если это оговорено в Положении, в которой квалификация проводится в два тура. Ко второму туру квалификации взрослых соревнований допускается 30 участников (16 - для молодежных соревнований), показавших лучшие результаты в первом туре, но не более 75% от общего количества участников. На молодежных соревнованиях максимальная квота финального раунда – 8 спортсменов.

**4.3.5.** Финальный раунд проводится в парах по системе с выбыванием, согласно суммарному времени, показанному участниками на обеих трассах. С первой трассы начинает участник, показавший лучший результат в предыдущем забеге.

**4.3.6.** Если число участников, успешно закончивших квалификацию не менее 16, к финальному раунду может быть допущено **16 спортсменов.**

Порядок стартов 1/8 финала с учетом результатов квалификации:

Забег 1:	1	с	16
Забег 2:	8	с	9
Забег 3:	4	с	13
Забег 4:	5	с	12
Забег 5:	2	с	15
Забег 6:	7	с	10
Забег 7:	3	с	14
Забег 8:	6	с	11

#### 1/4 финала

Учитываются результаты победителей пар 1/8 финала. Если победителей менее восьми, то добавляются спортсмены из числа проигравших пары, имеющие лучшие результаты по времени 1/8 финала.

Забег 1:	1	с	8
Забег 2:	4	с	5
Забег 3:	2	с	7
Забег 4:	3	с	6

#### 1/2 финала

Учитываются результаты победителей пар 1/4 финала. Если победителей менее четырех, то добавляются спортсмены из числа проигравших пары, имеющие лучшие результаты по времени 1/4 финала.

Забег 1:	1	с	4
Забег 2:	2	с	3.

#### Финал

Победители пар разыгрывают 1-е место, проигравшие – 3-е.

**4.3.7.** Если число участников, успешно закончивших квалификацию менее 16, но более или равно 8, то к финальному раунду может быть допущено **8 спортсменов.**

#### Порядок стартов 1/4 финала с учетом результатов квалификации:

Забег 1:	1	с	8
Забег 2:	4	с	5
Забег 3:	2	с	7
Забег 4:	3	с	6

#### 1/2 финала

Учитываются результаты победителей пар 1/4 финала. Если победителей менее четырех, то добавляются спортсмены из числа проигравших пары, имеющие лучшие результаты по времени 1/4 финала.

Забег 1:	1	с	4
Забег 2:	2	с	3.

#### Финал

Победители пар разыгрывают 1-е место, проигравшие – 3-е.

**4.3.8.** Если число участников, успешно закончивших квалификацию менее 8, но более или равно 4, то к финальному раунду допускается **4 спортсмена**.

#### Порядок стартов 1/2 финала с учетом результатов квалификации:

Забег 1:	1	с	4
Забег 2:	2	с	3.

#### Финал

Победители пар разыгрывают 1-е место, проигравшие – 3-е.

**4.3.9.** Паузы между 1/8 и 1/4 финала должны быть не менее 20 минут.

**4.3.10.** Пауза между забегами четверки в полуфинале и финале должна быть не менее 10 минут.

### **4.4. Определение результатов**

**4.4.1.** Результат участника определяется временем прохождения дистанции (обеих трасс).

**4.4.2.** На соревнованиях I ранга время прохождения трассы фиксируется системой электронного хронометража, которая должна удовлетворять следующим требованиям:

- а)** в момент старта должен быть произведен пуск двух хронометров синхронно с подачей звукового сигнала;
- б)** остановка хронометра должна производиться дистанционно с помощью датчиков, соединенных с хронометром кабельными линиями связи. Датчик на финише должен срабатывать при касании его спортсменом либо при пересечении линии фотофиниша;
- в)** запрещается использовать радиосвязь для дистанционного управления хронометрами;
- г)** погрешность определения результата не должна превышать 0,01 секунды.

**4.4.3.** На других соревнованиях время может фиксироваться при помощи 3-х ручных хронометров. Все три показания записываются в протокол, учитывается показание среднего секундомера. Лучшее и худшее показания отбрасываются.

**4.4.4.** При неудаче на первой трассе квалификации участник выбывает из дальнейшей борьбы и не ранжируется. Участники, успешно завершившие первую трассу, но потерпевшие неудачу на второй трассе, ранжируются между собой по времени прохождения первой трассы.

**4.4.5.** Окончательные результаты спортсменов, не попавших в четвертьфинал (9-16 места):

- а)** для завершивших дистанцию 1/8 финала, определяются по суммарному времени, показанному в 1/8 финала;
- б)** потерпевшие неудачу в 1/8 финала занимают последние места в этом раунде и ранжируются между собой по результатам квалификации.

**4.4.6.** Окончательные результаты спортсменов, не попавших в полуфинал (5-8 места):

- а)** для завершивших дистанцию 1/4 финала, определяются по суммарному времени, показанному в 1/4 финала;
- б)** потерпевшие неудачу в 1/4 финала занимают последние места в этом раунде и ранжируются между собой по результатам 1/8 финала.

**4.4.7.** Неудача на трассе в финальном раунде до полуфинала:

- а)** Участник, потерпевший неудачу на любой из трасс в забеге, выбывает из борьбы. Другой участник из этой пары должен закончить обе трассы, чтобы стать победителем забега.
- б)** Если оба участника в паре терпят неудачу в 1/8 финала или в четвертьфинале, то они выбывают из борьбы. В этом случае в следующий тур проходит проигравший пару, показавший лучшее время.

**4.4.8.** Неудача на трассе в полуфинале и финале:

- а) участник, потерпевший неудачу в полуфинале, в финале борется за 3 место;
- б) если оба участника терпят неудачу, то назначается дополнительный забег;
- в) если оба участника терпят неудачу в дополнительном забеге, то они ранжируются по предшествующему туру, либо им должно быть предоставлено дополнительное время для отдыха – не менее 20 минут.

**4.4.9.** При равенстве результатов в квалификации:

- участникам, не попавшим в финальный раунд, присваивается одинаковый результат;
- порядок стартов участников, попавших в финальный раунд с одинаковым результатом, определяется жребием;
- в случае превышения квоты претендентами на последнее место (8 или 16), они к финальному раунду не допускаются.

**4.4.10.** При равенстве результатов в финальном раунде:

- в 1/8 и 1/4 финала учитываются результаты предыдущих стартов;
- в полуфинале и финале проводится дополнительный забег (забеги).

## **4.5. Технический инцидент**

**4.5.1.** В квалификации: если один участник вынужден прервать попытку из-за технического инцидента – его соперник должен продолжать лазание. Перестартовку получает только пострадавший.

**4.5.2.** В финальном раунде: если один участник вынужден прервать попытку из-за технического инцидента, перестартовка дается обоим спортсменам.

**4.5.3.** Перестартовка должна быть дана сразу после устранения причины инцидента. Если на устранение причины технического инцидента необходимо время более 5 минут, то участнику предоставляется 10 минут на подготовку.

**4.5.4.** Если судьи на трассе и зам. главного судьи по виду подтверждают уверенное нажатие (касание) участником финишной кнопки, а секундомер при этом не останавливается, то такая ситуация считается техническим инцидентом, и после проверки системы спортсмену дается перестартовка.

## **5. СОРЕВНОВАНИЯ ПО БОУЛДЕРИНГУ - СЕРИИ ПРОБЛЕМНЫХ ТРАСС**

**Настоящий раздел должен читаться в соответствии с разделом 2.**

### **5.1. Общие положения**

**5.1.1.** Соревнования по боулдерингу могут состоять:

- а) из одного раунда;
- б) из двух раундов – квалификации и финала.
- с) из трех раундов – квалификации, полуфинала и финала

**5.1.2.** Результаты спортсменов на каждой трассе заносятся в протокол судьи на трассе (Приложение 6).

**5.1.3.** В соревнованиях I ранга:

- а) в каждом раунде должно быть не менее 4 и не более 8 трасс;
- б) в составе судейской бригады на каждой трассе хотя бы один из судей должен иметь квалификацию не ниже 1-й категории.

**5.1.4.** Лимит времени, выделенный на прохождение трассы, равен периоду отдыха между трассами. Этот промежуток (время ротации) должен быть одинаков для всех трасс одного раунда и известен участникам до начала очередного раунда. Время ротации устанавливается в пределах от 4 до 8 минут.

**5.1.5.** Перед началом раунда участники должны быть проинформированы о числе трасс и последовательности их прохождения.

**5.1.6.** Продолжительность раунда рассчитывается по формуле:

$$T = Tr(N + 2n - 2 + s)$$

Tr – время ротации, N – количество участников, n – число трасс,

s – количество чисток трасс судейской бригадой.

### **5.2. Требования к трассам**

**5.2.1.** Соревнования по боулдерингу проводятся на нескольких коротких трассах (обычно называемых проблемными). Каждая из трасс должна включать в себя 1-2 оригинальных технических элемента, отличающихся по способу прохождения от других трасс этого раунда.

**5.2.2.** Число зацепов для рук на любой трассе боулдеринга не должно превышать **12**. Общее число зацепов для рук на трассах одного раунда, в среднем, должно быть в пределах 4 – 8 на трассу.

- 5.2.3.** Под каждой трассой должны быть страховочные маты. Размер и расположение матов определяет начальник трассы. Щели между матами должны быть перекрыты, чтобы сделать невозможным попадание в них рук или ног участника при падении.
- 5.2.4.** Если соревнования проводятся без страховки веревкой, то высота падения спортсмена не должна превышать 3-х метров. Падение с любой точки трассы и из любого положения должно исключать возможность травмы.
- 5.2.5.** На каждой трассе может быть заранее задана обязательная стартовая позиция для рук или для ног, либо для рук и для ног, причем может быть определено – какая рука или нога (правая или левая) должна находиться на зацепе.
- 5.2.6.** Цвет зацепов (или их маркировки) стартовой и финишной позиций должен отличаться от остальных зацепов.
- 5.2.7.** На трассе может быть промежуточный финиш – БОНУС. Этот зацеп должен быть оранжевым или иметь метку, цвет которой отличается от остальных видов меток.
- 5.2.8.** Все виды маркировки, включая ограничительные линии, должны быть одинаковы для всех раундов данных соревнований. Примеры маркировки должны быть на разминочном тренажере в зоне изоляции.

### **5.3. Процедура лазания**

- 5.3.1.** В начале (окончании) времени ротации должен быть подан громкий и четкий сигнал перехода. При этом участники на трассах должны немедленно прекратить лазание и войти в зону отдыха. Из этой зоны не должны быть видны трассы, которые предстоит пройти участнику.
- 5.3.2.** Участник, закончивший отдых, должен перейти на следующую трассу и получить от судьи на трассе информацию об её особенностях.
- 5.3.3.** Участники соревнований не имеют права контактировать с кем-либо, кроме судей на трассе.
- 5.3.4.** Период просмотра не ограничивается, т.к. входит в лимит времени, определенный для прохождения трассы.
- 5.3.5.** Просматривать трассу можно только с четко обозначенной стартовой площадки. Отсюда не должны быть видны те трассы, которые предстоит пройти участнику.
- 5.3.6.** Во время просмотра участникам не разрешается лазать на стену, подпрыгивать или вставать на какое-либо оборудование. Касание любого зацепа на трассе, кроме обозначенного стартового, засчитывается за попытку.
- 5.3.7.** В пределах времени, отведенного на трассу, участник может сделать любое количество попыток. Попытка считается начатой, когда участник принял стартовое положение и все части его тела отрываются от земли. Прыжок не считается началом попытки. Судья на трассе фиксирует количество попыток.
- 5.3.8.** Трасса засчитывается, когда участник удерживается за финишный зацеп обеими руками (либо принимает заданную позу), а судья на трассе объявляет: “ЕСТЬ”.
- 5.3.9.** Когда участник фиксирует рукой бонус, судья на трассе должен объявить: “БОНУС”.
- 5.3.10.** Прекращение попытки:
- а)** старт из неправильного положения;
  - б)** возвращение на землю;
  - в)** срыв с трассы;
  - г)** окончание лимита времени (при сигнале перехода);
  - д)** использование запрещенного зацепа;
  - е)** опробование зацепов (до начала попытки), не обозначенных как стартовые;
  - ж)** выход за пределы трассы.
- 5.3.11.** На каждой трассе участник, закончив лазание, получает от судьи карточку с результатом (Приложение 9). Участник должен поставить свою подпись рядом с подписью судьи, подтверждая согласие с его оценкой. В противном случае участник ставит пометку “Не согласен”, а судья на трассе должен немедленно сообщить об этом зам. гл. судьи по виду.
- 5.3.12.** За 1 минуту до окончания времени ротации следует громкое объявление: “Осталась одна минута!”. За 10 секунд до перехода подается громкая команда: “Приготовиться к переходу!”, а по истечении времени подается звуковой сигнал.
- 5.3.13.** Участник может почистить зацепы, которые он способен достать, стоя на земле. Разрешается пользоваться только судейскими щетками. Другие способы чистки запрещаются.
- 5.3.14.** Перед первой попыткой участника судья на трассе должен почистить все зацепы трассы. Для этого трассы должны быть оборудованы средствами, позволяющими это сделать (например, щетки, закрепленные на шестах необходимой длины). Участнику разрешается почистить зацепы, которые он достает с земли, используя щетки, предоставляемые проводящей организацией.

## **5.4. Технический инцидент**

**5.4.1.** Если причина инцидента устранена до окончания лимита времени, участнику предлагается продолжить попытки на трассе. Если он согласен, инцидент считается исчерпанным и дальнейшие апелляции не принимаются.

**5.4.2.** Если причина инцидента не может быть устранена до окончания лимита времени или если участник отказывается продолжать попытки в течение лимита времени, когда произошел инцидент, то при сигнале перехода раунд будет остановлен для этого участника и для участников, находящихся на предшествующих трассах. Остальные продолжают раунд. После устранения причины инцидента участнику – жертве инцидента дается перестартовка в пределах времени, оставшегося на данную трассу, но не менее 2-х минут. После этого при очередном сигнале перехода старт дается всем остальным участникам.

**5.4.3.** После устранения причины технического инцидента первая попытка спортсмена – жертвы инцидента на данной трассе считается продолжением попытки, при которой случился инцидент.

## **5.5. Определение результатов**

**5.5.1.** Результаты участников после каждого раунда определяются по следующим критериям, указанным в порядке их значимости:

1. Число пройденных трасс.
2. Число попыток на пройденных трассах.
3. Число достигнутых бонусов.
4. Число попыток для достижения бонусов.

**Примечание.** Если трасса пройдена полностью, бонус засчитывается участнику независимо от того, использовал его участник или нет.

**5.5.2.** В отдельных случаях, о чем должно быть указано в положении, возможна оценка результата по правилам соревнований на трудность (учитывая каждый зацеп).

**5.5.3.** Для разделения одинаковых мест учитываются результаты предшествующих по порядку раундов, при этом нельзя учитывать результаты тех раундов, где участники соревновались на разных группах трасс.

**5.5.4.** Суперфинал проводится, если по окончании финала не удастся определить победителя. В суперфинале участникам дается только одна попытка по одной трассе. Порядок стартов такой же, как в финале. Период времени на трассу согласовывается с начальником трассы. Попытка должна быть начата не позднее, чем через 40 секунд после стартового сигнала. Результат определяется по правилам соревнований на трудность:

**а)** Если трассу успешно закончили несколько участников, то им всем присуждается первое место.

**б)** Если никто не финишировал успешно и все еще имеется несколько претендентов на первое место, то им дается следующая попытка по той же самой процедуре, пока не определится победитель. Максимальное число попыток – 6. Если и после этого имеется двое или более претендентов, им всем присуждается первое место.

## **5.6. Квоты для каждого раунда**

Для соревнований I ранга:

**5.6.1.** Если соревнования состоят из 2 раундов:

Финал: квота – 12. Если квота превышена в результате нескольких одинаковых мест после квалификации, к финалу допускается число участников, самое близкое к установленной квоте (меньшее или большее), но не менее 8. Там где эти различия равны, допускается большее число участников.

**5.6.2.** Если соревнования состоят из 3 раундов:

Полуфинал: квота – 20. Финал – квота 6. Если квота превышена в результате нескольких одинаковых мест после квалификации, к полуфиналу допускается число участников, самое близкое к установленной квоте (меньшее или большее), Там где эти различия равны, допускается большее число участников. Если превышена финальная квота, то к финалу допускается большее количество участников.

**5.6.3.** Если квалификационный раунд проводится в двух группах, то квота для следующего раунда от каждой группы должна быть максимально приближена к половине общей квоты.

**5.6.4.** Квоты для соревнований III-V уровней определяются положением.

## **6. СУДЕЙСКАЯ КОЛЛЕГИЯ**

### **6.1. Состав судейской коллегии**

Судейская коллегия комплектуется организацией, проводящей соревнования, в соответствии с настоящими правилами (Приложение 16).

## **6.2. Главный судья**

### **6.2.1. Главный судья:**

- а)** руководит работой всей судейской коллегии, утверждает акты готовности трасс;
- б)** обеспечивает подготовку и выполнение программы и регламента соревнований со стороны судейской коллегии;
- в)** совместно с проводящей организацией комплекзует бригады судей и проводит с ними установочный семинар;
- г)** выносит решения по протестам и спорным вопросам;
- д)** утверждает результаты соревнований;
- е)** представляет отчет о соревнованиях в проводящую организацию, включая оценку работы судей (Приложение 14).
- ж)** доводит до сведения наказанного участника соревнований или его представителя формулировку нарушения и меру наказания;
- и)** представляет в Правление ФСР материал для определения меры наказания по существу нарушения, если применение санкций выходит за рамки его полномочий (копия этого материала передается спортсмену, допустившему нарушение, или его представителю).

### **6.2.2. При нарушении правил соревнований, а также при возникновении условий, угрожающих жизни и здоровью участников главный судья имеет право:**

- а)** прекратить проведение соревнований;
- б)** изменить регламент соревнований;
- в)** отстранить судей, совершивших грубые ошибки или не справляющихся со своими обязанностями;
- г)** предъявить участнику ЖЕЛТУЮ КАРТУ;
- д)** предъявить участнику КРАСНУЮ КАРТУ;
- е)** предъявить участнику КРАСНУЮ КАРТУ и направить материал в Правление ФСР для определения меры наказания;
- ж)** требовать немедленного удаления с места проведения соревнований (включая зону изоляции и транзитную зону) любого лица, нарушившего правила и, в случае необходимости, приостановления всех соревновательных действий до выполнения этого требования.

### **6.2.3. Главный судья не имеет права действовать вопреки настоящим правилам, изменять положение о соревнованиях без согласования с проводящей организацией.**

## **6.3. Заместитель главного судьи по безопасности**

### **6.3.1. Отвечает за безопасность судей, участников и зрителей во время проведения соревнований. Имеет право при возникновении условий, угрожающих жизни и здоровью участников, прекратить проведение соревнований.**

### **6.3.2. Организует работу страховщиков и отвечает за качество страховки на соревнованиях.**

### **6.3.3. Проводит инструктаж по технике безопасности с судьями и представителями, в соответствии с инструкцией (Приложение 4) и ведет журнал инструктажа (Приложение 5).**

### **6.3.4. Проверяет и принимает по акту все трассы (Приложение 7).**

## **6.4. Заместитель главного судьи по трассам**

### **6.4.1. Отвечает за безопасность судей, участников и зрителей во время подготовки трасс.**

### **6.4.2. Совместно с главным судьей определяет характер и расположение трасс и руководит постановкой трасс до соревнований и в процессе их проведения, а также их обслуживанием.**

### **6.4.3. Совместно с главным судьей определяет регламент соревнований, позволяющий обеспечить своевременную постановку трасс в соответствии с положением.**

### **6.4.4. Организует и проводит все мероприятия по обеспечению безопасности людей, находящихся на стене и в прилегающих к ней зонах. Систематически следит за состоянием систем судейской страховки.**

### **6.4.5. Проверяет и сдает по акту все трассы (Приложение 7). Снабжает судей схемами трасс.**

### **6.4.6. Отвечает за чистку зацепов в соответствии с регламентом и настоящими правилами.**

### **6.4.7. Принимает участие в разрешении технических инцидентов и других ситуаций, связанных с трассами или безопасностью, возникающих в ходе соревнований, а также дает заключение о причине и способах их устранения.**

## **6.5. Заместитель главного судьи по виду**

### **6.5.1. Проводит соревнования по данному виду.**

### **6.5.2. Проверяет и принимает трассы по акту.**

### **6.5.3. Руководит текущей работой судейских бригад и следит за своевременной сменой судей-страховщиков.**

- 6.5.4.** Дает участникам информацию по всем вопросам, относящимся к данному виду соревнований. Его информация является для участника официальной.
- 6.5.5.** Принимает решение по оценке действий спортсмена при прохождении трассы. При прямом обращении к участнику, находящемуся на трассе, судья должен сначала четко назвать его фамилию и имя, а затем передать ему суть обращения.
- 6.5.6.** Отвечает за правильность определения результатов, ранжирование и передачу в секретариат подписанных рабочих документов (оригиналов протоколов, карточек, схем и актов трасс).
- 6.5.7.** Имеет право требовать замены судьи-страховщика в случае нарушения требований безопасности.
- 6.5.8.** Принимает участие в рассмотрении протестов по своему виду соревнования.
- 6.5.9.** Имеет право выносить официальные предупреждения участнику – предъявлять ЖЕЛТУЮ КАРТУ.
- 6.5.10.** Утверждает предварительные результаты данного вида соревнований.

## **6.6. Секретариат и бригада информации**

- 6.6.1.** Главный секретарь соревнований:
- а)** руководит работой секретариата и бригады информации, определяет их структуру и схему движения документации в процессе обработки результатов, составляет заявку на канцелярские принадлежности, бланки дипломов и грамот, а также организует их получение;
  - б)** принимает участие в работе мандатной комиссии;
  - в)** проводит жеребьевку, несет ответственность за своевременное оформление судейской документации и правильность подсчета командных результатов и многоборья;
  - г)** немедленно после финиша последнего участника вывешивает протокол предварительных результатов вида, в котором необходимо указать время этой процедуры (Приложение 11);
  - д)** готовит материалы, необходимые для рассмотрения протестов;
  - е)** готовит материалы для отчета главного судьи.
- 6.6.2.** Секретариат соревнований:
- а)** принимает документы мандатной комиссии;
  - б)** составляет стартовые протоколы (Приложение 8);
  - в)** ведет учет работы судей и заполняет табель;
  - г)** выдает судьям отличительные знаки, бланки протоколов и карточки участников;
  - д)** обеспечивает участников текущей информацией;
  - е)** принимает от судей акты готовности, схемы трасс, оригиналы протоколов и карточек;
  - ж)** обеспечивает представителей команд итоговыми протоколами (Приложение 11);
  - и)** заносит в удостоверение оценку качества судейства или выдает судьям справки (Приложение 13).
- 6.6.3.** Бригада информации:
- а)** собирает информацию о спортивных достижениях участников и тренерах путем устного опроса или анкетирования;
  - б)** способствует работе представителей СМИ;
  - в)** готовит таблицы, щиты, экраны, карточки и др. наглядную информацию;
  - г)** по ходу соревнований дает информацию о стартовавших;
  - д)** сразу после финиша участника выводит его предварительный результат на табло или вывешивает на доске информации.
- 6.6.4.** Судья-информатор (комментатор):
- а)** перед стартом представляет участника, по ходу движения дает информацию о его тренере и спортивных достижениях;
  - б)** рассказывает зрителям о целях, задачах, программе, условиях проведения и утвержденных результатах соревнований;
  - в)** передает объявления главной судейской коллегии;
  - г)** не имеет право давать информацию, которая могла бы быть использована не стартовавшими участниками;
  - д)** следит за тем, чтобы его комментарии или музыкальное сопровождение не создавали помех при проведении соревнований.

## **6.7. Начальник трассы (постановщик)**

- 6.7.1.** Работает под руководством зам. гл. судьи по трассам. Обеспечивает соответствие трассы требованиям настоящих правил. Опробует трассы до начала стартов и оценивает их трудность.
- 6.7.2.** Составляет схему трассы, акт готовности трассы.
- 6.7.3.** Следит за состоянием трассы в период соревнований.
- 6.7.4.** По указанию зам. гл. судьи по виду чистит зацепы от магнезии.

**6.7.5.** Руководит демонтажом трассы после окончания соревнований.

**6.7.6.** Является материально ответственным лицом за снаряжение, используемое при постановке трассы.

## **6.8. Судья на трассе**

**6.8.1.** Оценивает действия и результат участника при прохождении трассы.

**6.8.2.** Фиксирует нарушения, ведущие к прекращению попытки спортсмена.

**6.8.3.** Контролирует время просмотра и подготовки к старту, время участника на трассе, а также иные временные интервалы в ходе соревнований.

## **6.9. Страховщики**

**6.9.1.** Страховщиков на трассе всегда должно быть два – основной и помощник. Они должны периодически меняться функциями по ходу стартов.

**6.9.2.** До начала соревнований и перед работой на каждой новой трассе каждый страховщик должен опробовать систему страховки, потренироваться и выбрать наилучшие, а также безопасные позиции для страховки участника в разных местах трассы. Позиция страховщиков под стеной должна исключать возможность падения на них зацепов или другого снаряжения во время лазания.

**6.9.3.** Страхуют участника, обеспечивая его безопасность во время движения по трассе и на спуске, используя сертифицированное спусковое устройство – “восьмерку” или гимнастическую страховку.

**6.9.4.** Оставляют необходимую слабинку веревки при движении участника по трассе.

**6.9.5.** Фиксируют натяжение веревки при срыве.

**6.9.6.** При выполнении вспомогательных функций страховщик:

а) осуществляет гимнастическую страховку участника с момента старта до вщелкивания веревки в первую оттяжку;

б) оказывает содействие основному страховщику: укладывает веревку, расправляет ее, предотвращая образование “барашков”, запутывание и т.д.,

**6.9.7.** Обеспечивает надежность закрепления страховочной веревки к страховочной обвязке: контролирует узел или пристегивает карабин и завинчивает муфту.

**6.9.8.** В соревнованиях на скорость:

а) Страховка на трассах должна позволять быстро и надежно выбирать веревку, а при значительном нависании обеспечить безопасность участника при срыве в нижней части трассы.

б) Для привязывания к страховочной веревке применяются узел – “восьмерка” или карабин с резьбовой муфтой или 10 мм Maillon Rapide, отвечающие требованиям UIAA, который необходимо зафиксировать на узле страховочной веревки, чтобы исключить воздействие рывка на защелку.

## **6.10. Судья при участниках**

**6.10.1.** Судья при участниках в зоне изоляции:

а) производит регистрацию участников, прибывших в зону изоляции и вызванных в транзитную зону;

б) осуществляет контроль за действиями участников в зоне изоляции;

в) следит за обеспечением необходимых условий для отдыха участников при их длительном нахождении в зоне изоляции;

г) готовит очередных участников к отправке в транзитную зону.

**6.10.2.** Судья при участниках в транзитной зоне:

а) заблаговременно вызывает участников из зоны изоляции или разминки;

б) проверяет снаряжение участников, правильность завязанного узла и застежки страховочной обвязки;

в) контролирует готовность участников к старту.

**6.10.3.** Судья-сопровождающий:

а) сопровождает участников при переходе из зоны изоляции или разминки в транзитную зону и из транзитной зоны к месту старта;

б) обеспечивает, чтобы при переходе из одной зоны в другую участники не могли видеть трассу или получить информацию об ее прохождении другими участниками соревнований.

## **6.11. Стартер (скорость, связи, эстафеты).**

**6.11.1.** Находится в стартовой зоне, имея возможность непосредственного общения со страховщиками и стартующими участниками, чтобы правильно и своевременно оценить готовность страховщиков, участников, а так же убедиться в том, что участники принимают



правильную стартовую позицию. Таким образом повышается безопасность и эффективность стартов.

**6.11.2.** Определяет место участника на стартовой площадке.

**6.11.3.** Прежде чем дать старт, убеждается в готовности судей, страховщиков и участников. Опрос производится в указанной последовательности.

**6.11.4.** Дает старт всем участникам из одного и того же места стартовой площадки.

**6.11.5.** Фиксирует фальстарт участника и сообщает об этом судье на трассе.

## **6.12. Судья-демонстратор**

**6.12.1.** Должен иметь уровень подготовленности, позволяющий проходить трассы данного вида соревнований. Допускается демонстрация трасс в трудности по частям, т.е. когда страховщик по требованию демонстратора закрепляет страховочную веревку, чтобы дать ему возможность восстановить силы, не удерживаясь за зацепы. В любом случае судья демонстратор обязан продемонстрировать участникам каждый перехват, запланированный постановщиками трассы, и вщелкнуть все оттяжки без использования искусственной помощи.

**6.12.2.** Участвует в подготовке трасс и опробует их до начала соревнований.

**6.12.3.** В соответствии с регламентом вида демонстрирует прохождение трассы участникам соревнований.

## **6.13. Видеооператор**

**6.13.1.** Записывает на судейскую видеокамеру действия каждого спортсмена на трассе в лазании на трудность.

**6.13.2.** Перед началом стартов на данной трассе, видеооператор под руководством зам. гл. судьи по виду должен выбрать оптимальную позицию, из которой четко просматривается любой участок трассы. Если найти такую позицию невозможно, то может быть установлена дополнительная видеокамера, обслуживаемая другим видеооператором. Позицию можно считать оптимальной, если при съемке любого участка трассы оптическая ось видеокамеры будет близка к нормали плоскости движения спортсмена.

**6.13.3.** С момента начала и до завершения попытки на видеозаписи должны быть видны все части тела участника, зацепы, которые он использует или пытается достать, а в случае прощелкивания веревки и соответствующая оттяжка. Масштаб изображения не должен быть мелким, но при этом видеооператор должен успевать плавно перемещать фокус видеокамеры так, чтобы в объектив попадали все необходимые детали даже во время прыжков спортсменов.

**6.13.4.** Записывает время начала видеозаписи попытки каждого участника относительно начала видеокассеты (или номер соответствующего видеофайла). Эти времена используются для быстрого поиска участника на видеозаписи.

**6.13.5.** Обеспечивает поиск и просмотр необходимых видеозаписей.

## **7. НАРУШЕНИЯ и ДИСЦИПЛИНАРНЫЕ МЕРЫ**

### **7.1. Дисциплинарные меры, применяемые к участникам соревнований и к представителям команд**

**7.1.1.** Замечание.

**7.1.2.** Официальное предупреждение – ЖЕЛТАЯ КАРТА (срок действия 1 год).

**7.1.3.** Повторное предъявление ЖЕЛТОЙ КАРТЫ.

**7.1.4.** Отстранение от дальнейшего участия в одном виде.

**7.1.5.** Отстранение от дальнейшего участия в одном виде с аннулированием результатов в этом виде или раунде.

**7.1.6.** Дисквалификация в данных соревнованиях с аннулированием результатов – КРАСНАЯ КАРТА.

**Примечание.** В случае дисквалификации участника в соответствующем протоколе вместо результата ставится пометка о дисквалификации.

**7.1.7.** Предъявление КРАСНОЙ КАРТЫ с последующим направлением материалов в Правление ФСР.

**7.1.8.** Главный судья вправе применить к нарушителю более мягкую меру дисциплинарного взыскания.

<b>7.2. Нарушение и соответствующие дисциплинарные меры.</b>	
<b>Официальное предупреждение – Желтая карта</b>	
<b>7.2.1</b>	Задержка без уважительной причины при выходе участника на старт
<b>7.2.2</b>	Неоправданная задержка при возвращении в зону изоляции после команды главного судьи или зам. гл. судьи по виду
<b>7.2.3</b>	Нечеткое выполнение команды судьи
<b>7.2.4</b>	Неправильное выполнение стартовой команды
<b>7.2.5</b>	Продолжение лазания при фальстарте после повторной команды “СТОП” или после сигнала перехода в боулдеринге
<b>7.2.6</b>	Неявка заявленного участника на старт без предупреждения и уважительной причины.
<b>Отстранение от одного вида или дисквалификация на данных соревнованиях во всех видах – КРАСНАЯ КАРТА</b>	
<b>7.2.7</b>	Повторное получение ЖЕЛТОЙ КАРТЫ.
<b>7.2.8</b>	Прибытие в зону изоляции позднее установленного времени
<b>7.2.9</b>	Просмотр трассы из-за пределов разрешенной зоны
<b>7.2.10</b>	Неподготовленность к старту
<b>7.2.11</b>	Майка или номер участника, не соответствуют требованиям организаторов
<b>7.2.12</b>	Использование запрещенных способов обмена информацией в зоне изоляции, транзитной зоне, на старте и на трассе (например, техническое ведение)
<b>Красная карта и направление материалов в Правление ФСР – дисквалификация на одно или несколько соревнований</b>	
<b>7.2.13</b>	Сбор (получение) и обмен запрещенной дополнительной информацией о трассе, которую предстоит пройти участнику, кроме разрешенной Правилами
<b>7.2.14</b>	Создание помех другим участникам или взаимодействие с ними при подготовке к старту или во время прохождения трассы
<b>7.2.15</b>	Неподчинение требованиям судей или организаторов соревнований
<b>7.2.16</b>	Отсутствие без уважительной причины на официальных церемониях и других обязательных мероприятиях на соревнованиях
<b>7.2.17</b>	Отказ выполнить рекламные требования, касающиеся одежды участника, определенные организаторами соревнований
<b>7.2.18</b>	Неспортивное поведение, создание серьезных помех, непристойные выражения, грубость, оскорбительное поведение по отношению к судьям, официальным лицам, организаторам, тренерам, другим участникам или к кому-либо из публики
<b>7.2.19</b>	Доказанное медицинским анализом применение допинга
<b>7.2.20</b>	Предоставление заведомо ложных сведений и поддельных документов в мандатную комиссию

## **8. ПРОЦЕДУРА АПЕЛЛЯЦИИ**

### **8.1. Подача протестов во время соревнований**

- 8.1.1.** Протест на спорные решения судей по оценке выступления участника подается через секретариат по установленной форме (Приложение 12) на имя главного судьи не позднее, чем через 30 минут после вывешивания протокола предварительных результатов данного вида соревнований.
- 8.1.2.** Протест подается в письменной форме представителем команды или самим участником (при отсутствии представителя). В качестве залога вносится сумма, равная половине заявочного взноса. При удовлетворении протеста залог возвращается.
- 8.1.3.** Окончательное решение по протесту должно быть принято в течение 1 часа с момента подачи.
- 8.1.4.** Если протест не может быть рассмотрен до окончания соревнований, участник должен быть допущен к старту условно. В этом случае результат утверждается лишь после вынесения решения по протесту.
- 8.1.5.** В финальном раунде соревнований на скорость может быть подан устный протест немедленно после объявления результатов забега. Следующий раунд не должен начинаться до объявления решения главного судьи. Плата за такие апелляции не взимается.
- 8.1.6.** По всем вопросам, определенным правилами, положением и регламентом соревнований, решения по протестам принимает главный судья.
- 8.1.7.** После утверждения результатов протесты на них не рассматриваются.
- 8.1.8.** Другие виды апелляций (обращений в судейскую коллегию) с замечаниями и предложениями могут подаваться в устной или письменной форме по ходу соревнований.
- 8.1.9.** По вопросам, не определенным положением и правилами, решения принимает апелляционное жюри в составе представителя ФСР, главного судьи, зам. гл. судьи по виду, зам. гл. судьи по трассам и представителя проводящей организации. Решение принимается большинством голосов.

### **8.2. Апелляция после соревнований**

- 8.2.1.** Решение апелляционного жюри можно опротестовать в письменной форме не позднее 30-и дней после даты его принятия.
- 8.2.2.** Протест адресуется председателю коллегии судей и должен быть рассмотрен Правлением ФСР в течение 3-х месяцев с момента получения.
- 8.2.3.** Протест сопровождается платой в размере половины годового коллективного членского взноса. Плата за апелляцию не возвращается.
- 8.2.4.** Апелляции на действия и решения судей подаются на имя президента ФСР.

**ПОЛОЖЕНИЕ**  
**о рейтинге сильнейших спортсменов России**  
**(принципы и методика расчета)**

Текущий рейтинг скалолазов России (в дальнейшем – рейтинг) ведётся отдельно на трудность, на скорость и в боулдеринге среди мужчин и женщин.

### 1. СОРЕВНОВАНИЯ, ПРИНИМАЕМЫЕ К ЗАЧЁТУ

К зачёту в рейтинг принимаются следующие соревнования, проведенные в течение 1,5 лет до момента определения рейтинга:

- 1.1. Чемпионаты Мира и Европы
- 1.2. Этапы Кубка Мира и соревнования, входящие в зачет мирового рейтинга.
- 1.3. Чемпионат России.
- 1.4. Кубок России и Всероссийские соревнования (среди взрослых).

Соревнования должны проводиться на искусственном рельефе.

### 2. РЕЙТИНГОВЫЙ КОЭФФИЦИЕНТ СОРЕВНОВАНИЙ

- 2.1. Рейтинговый коэффициент (РК) чемпионатов Мира, Европы и России принимается за 1.
- 2.2. РК этапов Кубка Мира и соревнований, входящих в мировой рейтинг, равен их весовому коэффициенту (field factor) вычисляемому по международным правилам.
- 2.3. РК этапов Кубка России определяется (с точностью до 0,1) в каждом виде по формуле:  $P=P1/Po$ , где P1 – сумма баллов текущего рейтинга десяти участников данных соревнований, имеющих в текущем рейтинге наивысшие баллы; Po – сумма баллов текущего рейтинга десяти спортсменов, имеющих в текущем рейтинге наивысшие баллы.

### 3. ПОРЯДОК НАЧИСЛЕНИЯ БАЛЛОВ

- 3.1. В международных соревнованиях баллы начисляются за занятое место.
- 3.2. В российских соревнованиях, учитываются места российских спортсменов, без учета результатов спортсменов других стран.
- 3.3. Баллы спортсмена определяются в каждом соревновании, принимаемом к зачёту в рейтинг, как произведение цены занятого места (Таблица 1) на РК соревнований.

**Таблица 1.**

<b>Место</b>	<b>1</b>	<b>2</b>	<b>3</b>	<b>4</b>	<b>5</b>	<b>6</b>	<b>7</b>	<b>8</b>	<b>9</b>	<b>10</b>	<b>11</b>	<b>12</b>	<b>13</b>	<b>14</b>	<b>15</b>
<b>Баллы</b>	<b>100</b>	<b>80</b>	<b>65</b>	<b>55</b>	<b>51</b>	<b>47</b>	<b>43</b>	<b>40</b>	<b>37</b>	<b>34</b>	<b>31</b>	<b>28</b>	<b>26</b>	<b>24</b>	<b>22</b>

<b>Место</b>	<b>16</b>	<b>17</b>	<b>18</b>	<b>19</b>	<b>20</b>	<b>21</b>	<b>22</b>	<b>23</b>	<b>24</b>	<b>25</b>	<b>26</b>	<b>27</b>	<b>28</b>	<b>29</b>	<b>30</b>
<b>Баллы</b>	<b>20</b>	<b>18</b>	<b>16</b>	<b>14</b>	<b>12</b>	<b>10</b>	<b>9</b>	<b>8</b>	<b>7</b>	<b>6</b>	<b>5</b>	<b>4</b>	<b>3</b>	<b>2</b>	<b>1</b>

- 3.4. Для российских соревнований к зачёту принимаются: 30 лучших результатов при РК соревнований не менее 0,6; 20 результатов при РК соревнований от 0,2 до 0,6; 12 результатов при РК соревнований менее 0,2. Во всех случаях к зачёту принимается не более 75% от количества участвовавших в виде спортсменов.

3.5. Баллы спортсменов определяются с точностью до 0,1.

3.6. Если одно место занимают несколько спортсменов, им начисляется среднее арифметическое количества баллов, полагающихся за поделенные места. Если спортсмены, занимающие одинаковые места, выходят за пределы квоты начисления баллов, всем им начисляются баллы, если превышение квоты не более половины количества одинаковых результатов. В этом случае для определения среднего арифметического берётся столько нулей, на сколько превышена квота. В противном случае баллы не начисляются никому.

3.7. Для всех соревнований, с момента проведения которых до момента определения текущего рейтинга прошло более года, вводится дополнительный коэффициент, равный 0,5.

3.8. Если с учетом всех коэффициентов баллы, набранные спортсменом на соревнованиях менее 1, то спортсмен не получает баллов за данные соревнования.

### 4. ТЕКУЩИЙ РЕЙТИНГ

Текущий рейтинг определяется на начало календарного года и после каждого проведенного соревнования, входящего в зачет рейтинга, как сумма 3-х лучших результатов международных соревнований и 3-х лучших результатов российских соревнований.

Министерство по ФК, С и туризму \_\_\_\_\_ области

**ЗАЯВКА**

на участие в \_\_\_\_\_ по скалолазанию,  
(наименование соревнований)

проводящемся в г. \_\_\_\_\_ с “\_\_\_” по “\_\_\_” \_\_\_\_\_ 200\_\_ г.

№ п/п	Фамилия Имя Отчество	Дата рожд.	Разряд	Участие в видах			Виза врача и печать ВФД
				ТР	СК	Б	
1	Иванов Иван Иванович	21.11.72	МСМК	+	+	+	Допущен
2	Петров Петр Петрович	29.12.82	МС	+			Допущен
3	Сидоров Сидор Сидорович	21.11.77	кмс		+		Допущен
4.	Федоров Федор Федорович	11.01.79	кмс			+	Допущен
5							
6							
7							
8							

Всего допущено к соревнованиям \_\_\_\_\_ ЧЕТЫРЕ (прописью) \_\_\_\_\_ человек.

Врач \_\_\_\_\_ (подпись) \_\_\_\_\_ Фамилия И.О. “\_\_\_” \_\_\_\_\_ 200\_\_ г.

М.П. ВФД (Печать Врачебно-физкультурного диспансера)

Все участники к данным соревнованиям подготовлены.

Старший тренер команды \_\_\_\_\_ (подпись) \_\_\_\_\_ Фамилия И.О.  
Тренеры:

Представителем команды назначается – Фамилия Имя Отчество.

Министр по ФК, С туризму (подпись) \_\_\_\_\_ И.О. Фамилия

М.П.

### ОТЧЕТ МАНДАТНОЙ КОМИССИИ

Наименование соревнований \_\_\_\_\_

Место проведения \_\_\_\_\_

Время проведения \_\_\_\_\_

Мы, нижеподписавшиеся, провели проверку спортивных, медицинских и заявочных документов у команд:

\_\_\_\_\_

\_\_\_\_\_

Отмечены недостатки:

\_\_\_\_\_

Допущено к соревнованиям: \_\_\_\_\_ мужчин, \_\_\_\_\_ женщин,

из них: \_\_\_\_\_ юношей, \_\_\_\_\_ девушек старшей группы, \_\_\_\_\_ юниоров,  
\_\_\_\_\_ юниорок.

всего \_\_\_\_\_ участников из \_\_\_\_\_ регионов России,

\_\_\_\_\_ команды гостей ( \_\_\_\_\_ человек) из \_\_\_\_\_

МСМК: \_\_\_\_\_ мужчин \_\_\_\_\_ женщин

МС: \_\_\_\_\_ мужчин \_\_\_\_\_ женщин

КМС: \_\_\_\_\_ мужчин \_\_\_\_\_ женщин

1 разр: \_\_\_\_\_ мужчин \_\_\_\_\_ женщин

Председатель  
мандатной комиссии: \_\_\_\_\_

(подпись)

\_\_\_\_\_ (Ф.И.О.)

Врач соревнований: \_\_\_\_\_

(подпись)

\_\_\_\_\_ (Ф.И.О.)

Представитель  
проводящей организации: \_\_\_\_\_

(подпись)

\_\_\_\_\_ (Ф.И.О.)

### Инструкция по технике безопасности при проведении соревнований

Требования данной инструкции должны неукоснительно соблюдаться участниками во время проведения соревнований по скалолазанию.

1. К участию в соревнованиях допускаются спортсмены, прошедшие медицинский осмотр и не имеющие противопоказаний к занятиям спортивным скалолазанием, а также прослушавшие инструктаж по технике безопасности и расписавшиеся в контрольном листе.
2. Во время проведения соревнований участники могут находиться только в отведенных для них зонах. При нахождении участников в зонах, не обозначенных организаторами соревнований, судьи и проводящая организация не несут ответственности за их безопасность.
3. Во время лазания на разминочных тренажерах в зоне изоляции и транзитной зоне следует избегать опасных положений и движений, которые могут привести к травме спортсмена. При необходимости спортсмены должны организовать друг другу гимнастическую страховку.
4. Если проводящая организация выделила для разминки часть скалодрома (скалы), где требуется использование верхней страховки, то лазание разрешается только на судейских веревках, причем страховать участников должны специально выделенные для этого судьи-страховщики.
5. Запрещается находиться в зоне возможного падения лазающих спортсменов.
6. При обнаружении каких-либо неисправностей разминочных тренажеров (проворачивающиеся зацепы, отсутствие страховочных матов, крепление приставных щитов не исключает возможность их падения и т.п.) следует немедленно прекратить лазание и сообщить об этом судье.
7. Страховочная обвязка спортсмена должна быть изготовлена специализированной организацией, правильно надета, а поясной ремень застегнут в соответствии с правилами эксплуатации. Обвязка не должна иметь видимых дефектов, ухудшающих ее прочностные свойства (потертости, надрывы и т.п.).
8. Для привязывания спортсмена к страховочной веревке использовать узел «восьмерка».
9. В стартовой зоне (во время просмотра трасс, до, после и в процессе лазания) участники должны подчиняться командам зам. гл. судьи по виду, а в остальных зонах и командам судей, отвечающих за порядок и безопасность.
10. Во время лазания спортсмен должен следить за положением страховочной веревки с тем, чтобы она не наматывалась на части тела и не цеплялась за выступающие элементы рельефа.
11. Между страховочными матами не должно быть щелей, в которые при падении могут попасть части тела спортсмена.

**Примечание.** Для предупреждения спортивных травм рекомендуется перед стартом хорошо разогреться, тщательно размяться и сделать упражнения на растягивание.

## Приложение 5

### ЖУРНАЛ

инструктажа по технике безопасности с участниками (судьями) соревнований по скалолазанию \_\_\_\_\_

№ п/п	Фамилия, имя	Команда (город)	Подпись инструктируемого	Подпись представителя команды
1				
2				
3				

Дата проведения инструктажа: «\_\_» \_\_\_\_\_ 200\_\_ г.

Зам. гл. судьи по безопасности \_\_\_\_\_  
(подпись) (Фамилия И.О.)

## Приложение 6

### ПРОТОКОЛ ТРАССЫ (название соревнований)

Место проведения

Дата проведения

Мужчины (женщины) – боулдеринг  
Квалификация (финал)

Трасса № \_\_

Зам. гл. судьи по виду – Фамилия И.О. (судейская категория)

Старт. №	Фамилия, имя	Команда	Попытки												ТОР	Бонус
			1	2	3	4	5	6	7	8	9	10	11	12		
1			х	х	х	Б	х	Т							6	4
2			Т												1	1
3			х	Б	х	х	х	х	х						-	2

Судья трассы (судейская категория) \_\_\_\_\_  
(подпись) (Фамилия И.О.)



«Утверждаю»  
Главный судья  
« \_\_\_\_ » \_\_\_\_\_ 200\_\_ г.

**АКТ ГОТОВНОСТИ**

трассы \_\_\_\_\_  
(наименование вида/ раунда)

категория \_\_\_\_\_  
трудности \_\_\_\_\_  
(наименование)

1. Трасса соответствует требованиям правил соревнований по скалолазанию для данного вида.
2. Состояние трассы позволяет обеспечить безопасность, организация страховки проверена.
3. Трасса оснащена необходимой маркировкой и стартовой линией.
4. Стартовая площадка обозначена.
5. Максимальное расстояние между нижними карабинами соседних оттяжек \_\_\_\_ м.
6. Число оттяжек \_\_\_\_\_.
7. Параметры трассы:
  - а) высота стены \_\_\_\_ м.
  - б) нависание \_\_\_\_ м.
  - в) протяженность \_\_\_\_ м.
  - г) число перехватов \_\_\_\_\_.
8. Лучшее время прохождения трассы судьей-демонстратором до предъявления ее участникам (в соревнованиях на скорость) \_\_\_\_ сек.

К акту прилагается схема трассы.

Начальник трассы \_\_\_\_\_  
(подпись) (Ф.И.О.)

ТРАССУ СДАЛ:  
Зам. гл. судьи по трассам \_\_\_\_\_  
(подпись) (Ф.И.О.)

ТРАССУ ПРИНЯЛ:  
Зам.гл. судьи по виду \_\_\_\_\_  
(подпись) (Ф.И.О.)

ТРАССУ ПРИНЯЛ:  
Зам.гл. судьи по безопасности \_\_\_\_\_  
(подпись) (Ф.И.О.)

**СТАРТОВЫЙ ПРОТОКОЛ  
(название соревнований)**

Место проведения

Дата проведения

Время открытия зоны изоляции:

Время закрытия зоны изоляции:

Мужчины (Женщины) – **ТРУДНОСТЬ** – ¼ финала

Трасса № \_\_ (категория трудности \_\_)

Зам. гл.судьи по виду – Фамилия И.О. (судейская категория)

Старт. №	Рег. №	Фамилия, имя	Команда	Г.р.	Разряд		
1							
2							
3							

Гл. судья (судейская категория)

\_\_\_\_\_  
(подпись)                      Фамилия И.О.

Гл. секретарь

\_\_\_\_\_  
(подпись)                      Фамилия И.О.

**СТАРТОВЫЙ ПРОТОКОЛ  
(название соревнований)**

Место проведения

Дата проведения

Время открытия зоны изоляции:

Время закрытия зоны изоляции:

Мужчины (женщины) – **СКОРОСТЬ** - Квалификация

Зам. гл.судьи по виду – Фамилия И.О. (судейская категория)

Старт. №	Рег. №	Фамилия, имя	Команда	Г.р.	Разр.	Трасса 1	Трасса 2	Сумма
1								
2								
3								

Гл. судья (судейская категория)

\_\_\_\_\_  
(подпись)                      Фамилия И.О.

Гл. секретарь

\_\_\_\_\_  
(подпись)                      Фамилия И.О.

**СТАРТОВЫЙ ПРОТОКОЛ  
(название соревнований)**

Место проведения

Дата проведения

Время открытия зоны изоляции:

Время закрытия зоны изоляции:

Мужчины (женщины) – **БОУЛДЕРИНГ**

Зам. гл.судьи по виду – Фамилия И.О. (судейская категория)

Старт. №	Рег. №	Фамилия, имя	Команда	Г.р.	Разр.				
1									
2									
3									

Гл. судья (судейская категория)

\_\_\_\_\_  
(подпись)                      Фамилия И.О.

Гл. секретарь

\_\_\_\_\_  
(подпись)                      Фамилия И.О.

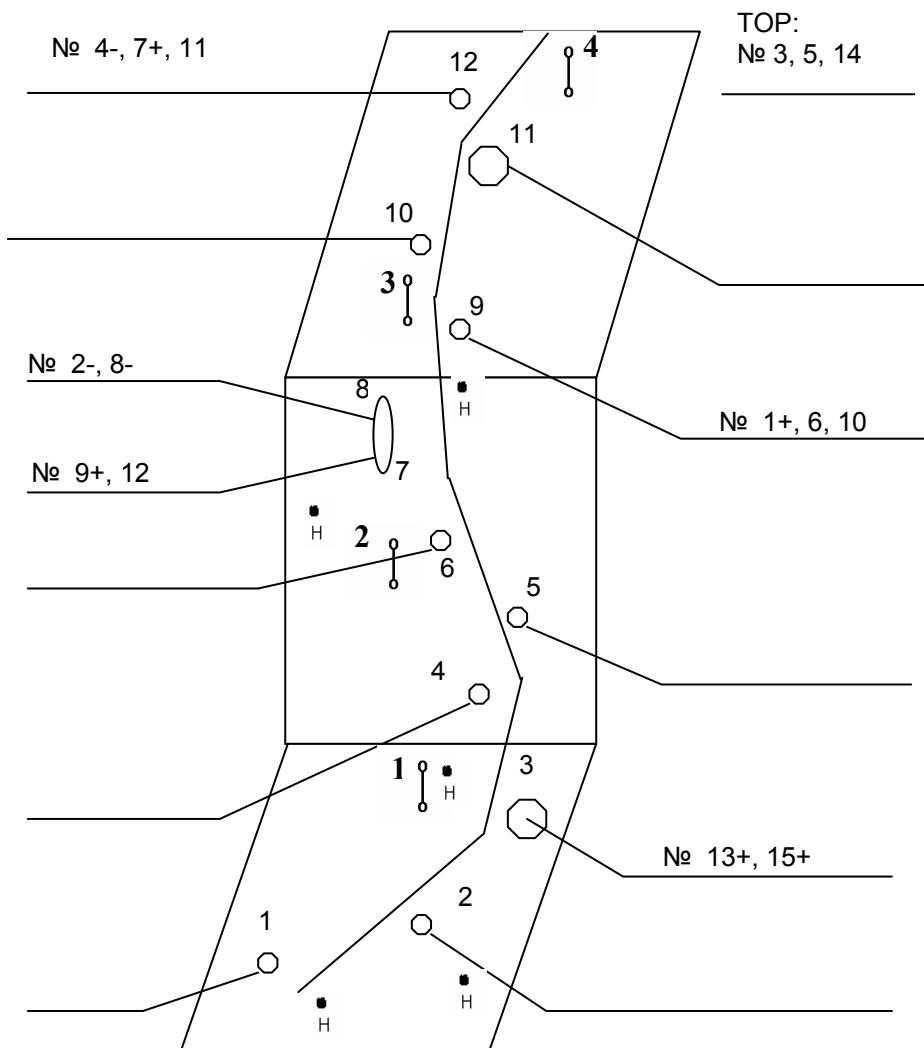
**КАРТОЧКА УЧАСТНИКА**

<b>Инд.№</b>					Фамилия Имя					
Команда							Г.р.			
Разряд							Пол			
<b>Трудность</b>										
<b>Ст.№</b>		¼ финала			Трасса №					
<b>Ст.№</b>		½ финала								
<b>Ст.№</b>		Финал								
<b>Ст.№</b>		Суперфинал								
<b>Скорость</b>										
<b>Ст.№</b>					Трасса 1		Трасса 2		Сумма	
Квалификация										
1/8 финала										
¼ финала										
½ финала										
Финал										
<b>Боулдеринг</b>										
Квалификация										
<b>Ст.№</b>		TOP		Bonus		Подп.судьи		Подп.уч-ка		
Трасса 1										
Трасса 2										
Трасса 3										
Трасса 4										
Трасса 5										
Трасса 6										
Результат										
<b>Финал</b>										
<b>Ст.№</b>		TOP		Bonus		Подп.судьи		Подп.уч-ка		
Трасса 1										
Трасса 2										
Трасса 3										
Трасса 4										
Трасса 5										
Трасса 6										
Результат										

### СХЕМА ТРАССЫ

Мужчины (женщины) – Трудность – ¼ финала – Трасса 1

Категория трудности \_\_\_\_\_



Начало \_\_\_\_\_

Зам. гл. судьи по виду: \_\_\_\_\_

Окончание \_\_\_\_\_

**(название соревнований)**

Место проведения

Дата проведения

**ПРОТОКОЛ РЕЗУЛЬТАТОВ**

Мужчины (Женщины) – Трудность. ¼ финала. Трасса №1.

Зам. гл.судьи по виду – Фамилия И.О. (судейская категория) кат. трудности тр.

Место	ИН	Фамилия Имя	Команда	Г.р.	Разряд	Результат
1						
2						
3						

Гл. судья (судейская категория)

\_\_\_\_\_

\_\_\_\_\_

(подпись)

Фамилия И.О.

Гл. секретарь

\_\_\_\_\_

\_\_\_\_\_

(подпись)

Фамилия И.О.

**(название соревнований)**

Место проведения

Дата проведения

**ПРОТОКОЛ РЕЗУЛЬТАТОВ**

Мужчины (Женщины) – Скорость. Квалификация.

Зам. гл.судьи по виду – Фамилия И.О. (судейская категория) кат. тр. кат.тр.

Место	ИН	Фамилия Имя	Команда	г.р.	Разряд	Тр. 1	Тр. 2	Сумма
1								
2								
3								

Гл. судья (судейская категория)

\_\_\_\_\_

\_\_\_\_\_

(подпись)

Фамилия И.О.

Гл. секретарь

\_\_\_\_\_

\_\_\_\_\_

(подпись)

Фамилия И.О.

**(название соревнований)**

Место проведения

Дата проведения

**ПРОТОКОЛ РЕЗУЛЬТАТОВ**

Мужчины (Женщины) – Боулдеринг. Квалификация. Группа А.

Зам. гл. судьи по виду – Фамилия И.О. (судейская категория)

Место	Инд	Фамилия Имя	Команда	г.р.	Разряд	Трасса 1		Трасса 2		Трасса 3		Результат	
						TOP	Bonus	TOP	Bonus	TOP	Bonus	TOP	Bonus
1													
2													
3													

Гл. судья (судейская категория)

\_\_\_\_\_

\_\_\_\_\_

(подпись)

Фамилия И.О.

Гл. секретарь

\_\_\_\_\_

\_\_\_\_\_

(подпись)

Фамилия И.О.

**(название соревнований)**

Место проведения

Дата проведения

**ИТОГОВЫЙ ПРОТОКОЛ РЕЗУЛЬТАТОВ**

Мужчины (Женщины) – Трудность

Зам. гл.судьи по виду – Фамилия И.О. (судейская категория)

Место	Фамилия, имя	команда	г.р.	разр.	1/4 финала	1/2 финала	Финал	Баллы	Вып. разр.
					кат.тр.	кат.тр.	кат.тр.		
1									
2									
3									

Гл. судья (судейская категория)

\_\_\_\_\_

\_\_\_\_\_

(подпись)

Фамилия И.О.

Гл. секретарь

\_\_\_\_\_

\_\_\_\_\_

(подпись)

Фамилия И.О.

**(название соревнований)**

Место проведения

Дата проведения

**ИТОГОВЫЙ ПРОТОКОЛ РЕЗУЛЬТАТОВ**

Мужчины (женщины) – Скорость

Категория трудности трасс

Зам. гл.судьи по виду – Фамилия И.О. (судейская категория)

Место	Фамилия, имя	Команда	г.р.	разр.	Квалификация			1/8 фин.	1/4 фин.	1/2 фин.	Финал	Баллы	Вып. разр.
					Тр.1	Тр.2	Сумма						
1													
2													
3													

Гл. судья (судейская категория)

\_\_\_\_\_

\_\_\_\_\_

(подпись)

Фамилия И.О.

Гл. секретарь

\_\_\_\_\_

\_\_\_\_\_

(подпись)

Фамилия И.О.

**(название соревнований)**

Место проведения

Дата проведения

**ИТОГОВЫЙ ПРОТОКОЛ РЕЗУЛЬТАТОВ**

Мужчины (женщины) – Боулдеринг

Зам. гл.судьи по виду – Фамилия И.О. (судейская категория)

Место	Фамилия, имя	Команда	г.р.	разр.	Квалификация			Финал		Баллы	Вып. разр.
					TOP	Bonus	TOP	Bonus			
1											
2											
3											

Гл. судья (судейская категория)

\_\_\_\_\_

\_\_\_\_\_

(подпись)

Фамилия И.О.

Гл. секретарь

\_\_\_\_\_

\_\_\_\_\_

(подпись)

Фамилия И.О.

**(название соревнований)**

Место проведения

Дата проведения

**ПРОТОКОЛ РЕЗУЛЬТАТОВ**

Мужчины (женщины) – Многоборье

Место	Фамилия, имя	Команда	г.р.	разр.	Место (баллы) в виде			Сумма мест (балл.)
					Трудность	Скорость	Боулдеринг	
1								
2								
3								

Гл. судья (судейская категория)

\_\_\_\_\_

(подпись)

\_\_\_\_\_

Фамилия И.О.

Гл. секретарь

\_\_\_\_\_

(подпись)

\_\_\_\_\_

Фамилия И.О.

**(название соревнований)**

Место проведения

Дата проведения

**ПРОТОКОЛ РЕЗУЛЬТАТОВ**

КОМАНДНЫЙ ЗАЧЕТ

Место	Команда	Баллы			Сумма баллов
		Трудность	Скорость	Боулдеринг	
1					
2					
3					

Гл. судья (судейская категория)

\_\_\_\_\_

(подпись)

\_\_\_\_\_

Фамилия И.О.

Гл. секретарь

\_\_\_\_\_

(подпись)

\_\_\_\_\_

Фамилия И.О.

## Приложение 12

Протест принят

\_\_\_\_\_

Главный секретарь

\_\_\_\_\_

подпись

Главному судье соревнований

\_\_\_\_\_

от представителя

\_\_\_\_\_

Фамилия И.О.

### ПРОТЕСТ

Вид (раунд) соревнований \_\_\_\_\_

Фамилия И.О. участников действий, по поводу которых подается протест

Описание ситуации \_\_\_\_\_

Какие пункты правил нарушены \_\_\_\_\_

« \_\_\_\_ » \_\_\_\_\_ 200\_\_ г.

\_\_\_\_\_

подпись

## Приложение 13

### СПРАВКА О СУДЕЙСТВЕ

Дана \_\_\_\_\_

в том, что он(а) с \_\_\_\_ по \_\_\_\_\_ 200\_\_ г. на соревнованиях

\_\_\_\_\_

исполнял следующие обязанности:

1. \_\_\_\_\_ Оценка \_\_\_\_\_

2. \_\_\_\_\_ Оценка \_\_\_\_\_

3. \_\_\_\_\_ Оценка \_\_\_\_\_

Главный судья \_\_\_\_\_ / \_\_\_\_\_ /



## ОТЧЕТ ГЛАВНОГО СУДЬИ

1. Название соревнований.
2. Сроки проведения.
3. Возрастная категория.
4. Место проведения (обл./край, город).
5. Проводящая организация (член ФСР):
  - название;
  - интернет-сайт соревнований (если есть);
  - представитель оргкомитета соревнований:  
Ф.И.О., должность, тел., эл. почта.
6. Адрес места проведения соревнований.
7. Название и краткое описание соревновательного скалодрома или скал (общая высота, ширина, нависание, площадь поверхности, другие необходимые характеристики).
8. Общий вид скалодрома (схема или фотография).
9. Количество мест для зрителей в зале соревнований.
10. Количество участвовавших команд.
11. Количество участвовавших субъектов РФ.
12. Количество участвовавших Федеральных округов.
13. Количество участников (всего)
  - Из них: спортсменов,
  - обеспечивающий персонал (врачи и др.),
  - судей

14. Уровень подготовки спортсменов:

ЗМС _____	1 р. _____
МСМК _____	2 р. _____
МС _____	3 р. _____
КМС _____	б/р. _____

15. Выполнение (подтверждение) нормативов:

МСМК _____	1 р. _____
МС _____	2 р. _____
КМС _____	3 р. _____
	б/р. _____

16. Распределение мест в командном зачете.

17. Победители с указанием занятого места и вида соревнований.

Трудность, мужчины Скорость, мужчины и т. д.

- |    |    |
|----|----|
| 1. | 1. |
| 2. | 2. |
| 3. | 3. |

У призеров указывается: фамилия, имя, разряд, город.

18. Распределение медалей по регионам.

№	Регион	золото	серебро	бронза

19. Программа соревнований (кратко).

20. Постановщики трасс.

№	Ф.И.О.	Должность	Город	Судейская категория	Оценка

21. Оценка трасс, замечания, комментарии к трассам (отдельно по каждому виду).

Дополнительно указать:

- количество результатов TOP на трассах квалификации, ½ финала и финала трудности у мужчин и у женщин, в разных возрастных группах (для молодежных соревнований);
- лучшее, худшее, среднее времена прохождения дистанции, категория трудности трасс (в лазании на скорость), количество участников, сорвавшихся в квалификации;
- количество пройденных трасс в каждом раунде боулдеринга (отдельно, количество трасс, пройденных с первой попытки).

22. Судейская бригада.

№	Ф.И.О.	Должность	Город	Судейская категория	Оценка

23. Замечания по судейству.

24. Судьи-страховщики.

№	Ф.И.О.	Должность	Город	Судейская категория	Оценка

25. Замечания по страховке.

26. Список участвовавших регионов:

Регион (количество участников), ...

27. Протесты: количество, описание ситуаций, принятые решения.

28. Описание технических инцидентов и спорных ситуаций в судействе. Причины возникновения и предлагаемые меры к их устранению.

29. Травмы, полученные на данных соревнованиях.

30. Команды и спортсмены, отсутствовавшие на церемонии награждения победителей.

31. Обеспечение соревнований необходимыми помещениями, разминочными тренажерами и оборудованием:

- описание зоны изоляции и транзитной зоны (площадь помещения, площадь поверхности разминочных тренажеров),
- дополнительные помещения: пресс-центр, комнаты отдыха, ...
- оргтехника,
- видеокамеры, система электронного хронометража,
- информационные табло, видеопроекторы и др.

32. Заключение (рекомендации, предложения, общая оценка, ...).

\_\_\_\_\_  
(Ф.И.О. главного судьи)

\_\_\_\_\_  
(подпись)

\_\_\_\_\_  
(дата составления отчета)

ОТЧЕТ ПРЕДСТАВИТЕЛЯ ФСР

1. Название соревнований.
2. Сроки проведения.
3. Место проведения (страна, город).
4. Адрес места проведения соревнований.
5. Проживание участников и судей (наличие гостиниц вблизи от места проведения соревнований, средняя стоимость проживания).
6. Количество мест для зрителей в зале соревнований.
7. Медиа-освещение соревнований:
  - телевизионные трансляции,
  - радиотрансляции,
  - интернет,
  - газеты.
8. Почетные гости соревнований.
9. Церемония открытия, показательные выступления и культурная программа.
10. Общая оценка работы судейской бригады.
11. Оценка работы гл. судьи.
12. Оценка соревновательных трасс.
13. Оценка общей организации соревнований.
14. Спонсоры соревнований.
15. Призы.
16. Предложения и жалобы представителей команд.
17. Обеспечение безопасности (в соревновательной, разминочной зоне).
18. Техническая оснащенность судейской бригады.
19. Информационное обеспечение. Зрелищность соревнований.
20. Заключение (рекомендации, предложения, общая оценка, ...).

---

(Ф.И.О. представителя ФСР)

---

(подпись)

---

(дата составления отчета)

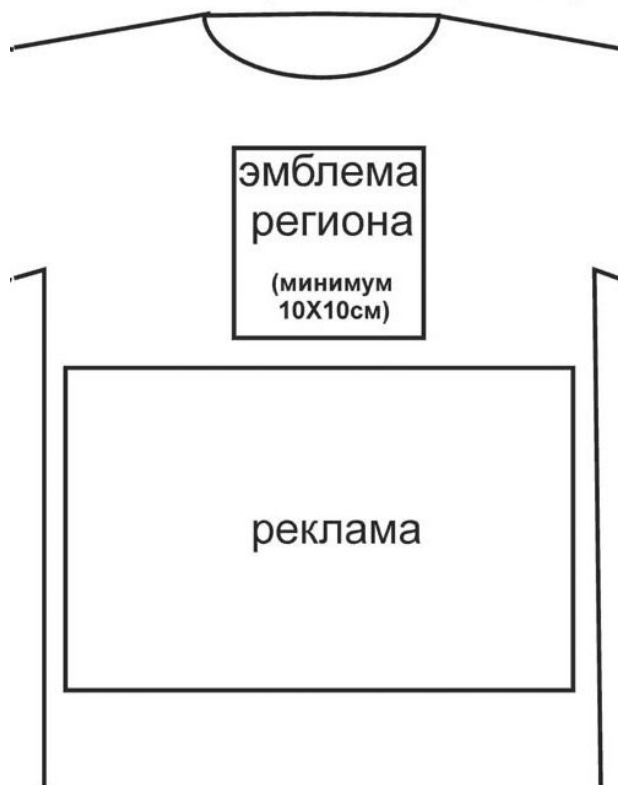
**ЧИСЛЕННЫЙ СОСТАВ СУДЕЙСКОЙ КОЛЛЕГИИ**

(при одновременном проведении 2-х или нескольких видов)

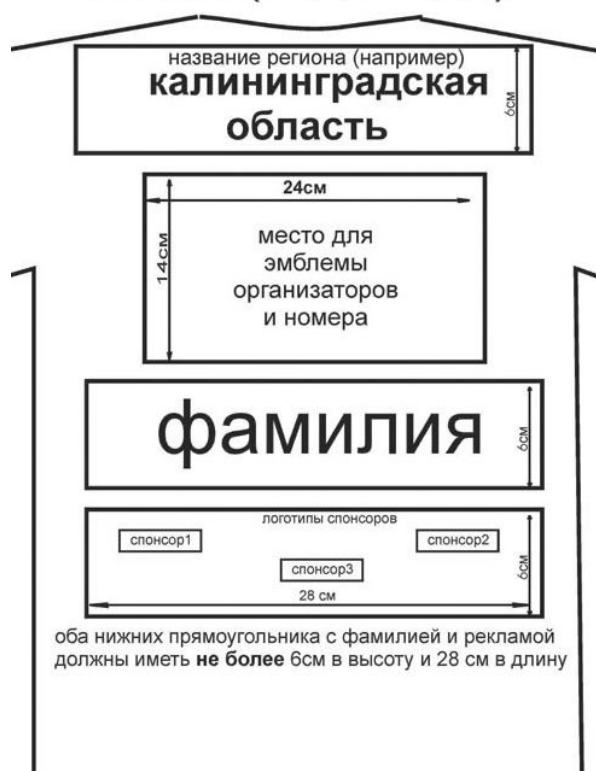
Занимаемая должность	соревнования			
	I уровня	II уровня	Всероссийские молодежные	Прочие
Главный судья	1	1	1	1
Зам. гл. судьи по безопасности	1	1	1	1
Зам. гл. судьи по трассам	1	1	1	1
Зам. гл. судьи по виду	4	2	4 – 6	1 - 2
Главный секретарь	1	1	1	1
Начальник зон изоляции и транзита	1	1	1	-
Секретариат	2 - 3	1 - 2	3 - 5	1 - 2
Бригада информации	1 - 2	1	1 - 2	1
Постановщик – начальник трассы	4	2	4 – 6	1 – 2
Судья на трассе	6-10	6-10	8 - 10	5-10
Судья-страховщик	8 - 10	5 - 6	10 - 12	3 - 4
Судья по технике – хронометрист	3-4	3	4 - 8	2
Судья при участниках	6 - 8	4	6 - 8	2 - 3
Стартер	1 - 2	1-2	2 - 3	1 - 2
Судья-демонстратор	4	2	4	1 - 2
Видеооператор	4	2	4	-
Радист	1	1	1	1
Комендант	1	1	1	1
Общий состав судейской коллегии	49 – 61	36 – 43	57 – 75	20 – 27

РЕГИОНАЛЬНАЯ ФОРМА УЧАСТНИКА СОРЕВНОВАНИЙ

майка (вид спереди)



майка (вид сзади)



оба нижних прямоугольника с фамилией и рекламой должны иметь **не более 6см** в высоту и **28 см** в длину